

Pero/oronado
col·lecció



Autorretrato 2003 | 41 x 33 cm | Oli sobre llenç

Exposició itinerant

Presentació



La Col·lecció Peiró Coronado

Fernando Peiró Coronado (Alaquàs 1932-Benicarló 2011) es va iniciar en la pintura de forma autodidacta. Va realitzar la seua primera exposició individual a l'Espanya de la postguerra, l'any 1955. Des d'aquesta data, les seues exposicions varen recórrer les sales d'art més importants d'Espanya.

Fernando Peiró pertanyia a la generació de pintors dels anys cinquanta amb grans dificultats materials, especialment per a la gent que volia dedicar-se al món de l'art, cercant en el sinus de la modernitat la configuració del seu propi llenguatge.

Les arrels del seu estil sempre han estat instal·lades en la avantguarda, malgrat que mai es va arribar a integrar del tot en cap de les escoles que varen aparèixer dins del moviment. Encara i això, va estar relacionat amb artistes com Manuel Safont, Vicente Traver Calzada, Amat Bellés, Wenceslao Rambla o el crític Ramón Rodríguez Culebras. Aquestos artistes i alguns més van constituir un dels pocs nuclis de renovació que van existir en un context un tant provincià, poc donat a la renovació plàstica.

Un dels primers esdeveniments col·lectius va ser la posada en funcionament del I Saló de Pintura Contemporània, organitzat per la Diputació Provincial de Castelló el 1964. Peiró va participar en diferents exposicions promogudes per institucions públiques o privades, totes aquestes destinades a promoure la pràctica de l'art i alentar la tasca d'artistes novells, com era el seu cas en aquells anys.

Presentació

L'estil de Peiró sempre ha estat el seu propi i algun crític d'art ha arribat a dir que Peiró copia Peiró.

En constant evolució, la seua curiositat per investigar diversos terrenys li han fet evolucionar des de l'expressionisme fins una abstracció en què domina el to misteriós dels seus quadres, envoltats de certa poesia i amb un to elitista. Darrere la pintura de Peiró, sempre s'amaga un interrogant. Tots els salts de la seua carrera, no obstant, es caracteritzen per una coherència on no hi ha ruptures ni buits.

En la dècada dels setanta, varen tindre gran repercussió els treballs de col·laboració que va desenvolupar juntament amb José Antonio Labordeta. La inquietud de tots dos per descobrir nous camins els va dur a fondre la poesia, el grafisme i la pintura i presentar interessants propostes que varen obtenir el reconeixement unànime de la crítica especialitzada.



El Peiró retratista també es va guanyar una merescuda fama, doncs dominava a la perfecció les tècniques del dibuix, malgrat situar-se per sobre de tot en l'esfera de l'art contemporani.



Part del llegat pictòric que ens ha deixat l'artista és gestionat actualment per l'Ajuntament de Benicarló, amb el propòsit que les seues obres s'exhibisquen i itineren per les diverses sales expositives o espais culturals de la nostra geografia.

A continuació passem a detallar les condicions tècniques de la seua itinerància i quedem a la vostra disposició per a qualsevol dubte o suggeriment.

Condiciones



Carta a mi madre con misa de réquiem 2000-04 |
32,5 x 25 cm | Mixta sobre cartulina

Condicions de la itinerància

Les exposicions itinerants gestionades per l'Ajuntament de Benicarló poden sol·licitar-se per qualsevol institució o entitat degudament reconeguda mitjançant un escrit de sol·licitud adreçat a l'Ajuntament de Benicarló.

L'entitat sol·licitant disposa d'un formulari de préstec que cal emplenar, signar i tornar a l'Ajuntament de Benicarló. El formulari s'ha d'adjuntar a la sol·licitud de préstec.

Dades tècniques de l'exposició

Nombre d'obres

El nombre d'obres disponibles per a la itinerància és d'un total de 61. Per les condicions de les obres, aquestes es poden agrupar en sèries per a configurar diferents exposicions.

La itinerància i la selecció de les obres s'ha d'adaptar a l'espai disponible de cada institució o entitat.

Muntatge i transport

El sol·licitant ha d'assumir les despeses i la gestió del muntatge, desmuntatge, assegurança i transport.

L'embalatge, transport, muntatge i desmuntatge de les obres s'ha de realitzar per personal o empreses especialitzades. En qualsevol cas, l'Ajuntament de Benicarló es reserva el dret de supervisar les operacions d'embalatge, transport i muntatge, i en aquest cas, el sol·licitant s'ha de fer càrrec de les despeses derivades del trasllat, dietes i allotjament, si escau, del responsable.

Condicions



Con Pepe Hierro 2004 | 46 x 38 cm | M/s tauler



Escrito de mujer madura a sí misma 1974-03 | 36,5 x 19 cm
Mixta sobre cartulina

Assegurança

S'ha de subscriure una pòlissa d'assegurança en la modalitat "clau a clau" per a la protecció dels béns, per import del valor de les obres que s'especifique des de l'Ajuntament de Benicarló i en benefici del titular dels béns. El certificat de l'assegurança i la pòlissa han de remetre's a l'Ajuntament de Benicarló, amb una antelació mínima de 7 dies des de la data de sortida dels béns.

En el supòsit de qualsevol contratemps o desperfecte, el sol·licitant ha de notificar-ho immediatament a l'Ajuntament de Benicarló.

Duració de la cessió de les obres

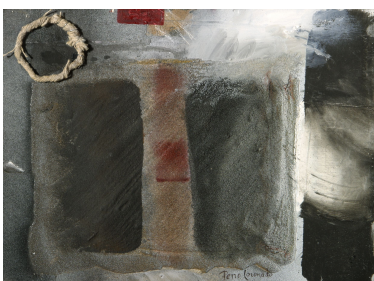
El període de cessió de les obres variarà en cada cas i dependrà de la demanda de les obres, però es recomana que no siga inferior a un mes ni superior a sis mesos.

Condicions de seguretat

La sala on s'ubique l'exposició ha de tindre unes condicions de seguretat suficients contra robatori, incendi i vandalisme.

El sol·licitant ha de ser responsable de l'estat de conservació dels béns i està obligat a adoptar les màximes precaucions per a la seua protecció i seguretat, especialment per evitar possibles deterioraments a causa de la climatologia i les condicions d'humitat i lluminositat.

Condicions



Con Manuel Azaña. Dolor en el alma "Velada en Benicarló"
1977-03 | 23 x 32,5 cm | Mixta encolada a tauler



Recuerdos dolorosos de la mujer 2002 | 41 x 33 cm |
Mixta sobre tauler

No pot realitzar-se cap restauració, neteja o reparació sense l'autorització prèvia i per escrit de l'Ajuntament de Benicarló. No poden extreure's ni separar-se del bé, aquells elements complementaris o accessoris que duga incorporats en el moment d'executar-se el préstec.

Material gràfic

En la difusió de l'exposició i del catàleg s'ha de fer constar expressament la identificació de les obres, amb les dades descriptives especificades i l'acreditació de la titularitat de l'Ajuntament de Benicarló.

En tot el material gràfic que s'edite han de constar els logotips que els proporcione l'Ajuntament de Benicarló.

Per tal de conèixer la repercussió mediàtica de l'exposició en cada població on s'exhibisca, en finalitzar la mostra, l'entitat sol·licitant ha d'emetre un informe amb el nombre de visitants rebuts i les publicacions en premsa.

Condicions específiques

Les obres cedides per l'Ajuntament de Benicarló només poden utilitzar-se per a la finalitat sol·licitada i autoritzada. Tot canvi d'ubicació i custòdia de les obres requereix consentiment per escrit de l'Ajuntament de Benicarló.

Condicions



Ecos en el espíritu 1989-01 | 34 x 46 cm M/S Tauler



La luna llegó a la fragua con su polsón de nardos 2003
22,5 x 22,5 cm | Mixta sobre llenç



Navegar cada día 2000 | 22 x 24 cm | M/S tauler

Si l'entitat receptora de les obres planteja la necessitat d'una pròrroga, ha de manifestar-ho per escrit quinze dies abans de l'expiració del préstec i supeditar-se a l'autorització per escrit de l'Ajuntament de Benicarló.

Totes les despeses derivades del préstec són a càrrec del sol·licitant.

Els béns podran ser fotografiats i reproduïts per al catàleg i el material gràfic durant el termini del préstec temporal. Per a qualsevol altre ús de la reproducció, es requereix autorització per escrit de l'Ajuntament de Benicarló.

L'incompliment de les condicions del préstec determinarà l'obligació del sol·licitant a la devolució anticipada dels béns i ho requerirà per escrit l'Ajuntament de Benicarló.

L'Ajuntament de Benicarló es reserva el dret de modificar, per causes de força major, les dates de cessió acordades.

Informació

Per a qualsevol dubte, podeu adreçar-vos al Mucbe – Centre Cultural Ciutat de Benicarló.

Telèfon: 964 460 448

Direcció: Carrer de la Pau núm. 2, 12580 Benicarló

Correu electrònic:

correu.mucbe@ajuntamentdebenicarlo.org

La Col·lecció



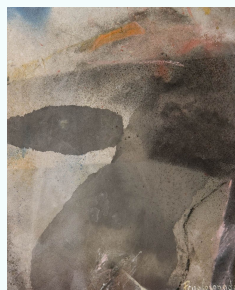
¿A dónde en la postrera despedida? 1988 | 50 x 27 cm | M. s. tauler



Carta a mi espejo 1996 | 46 x 34 cm | Mixta sobre tauler



Composición musical 1998 | 35,5 x 16 cm | Mixta sobre tauler



Mujer voladora 1992 | 27 x 17 cm | Mixta sobre paper



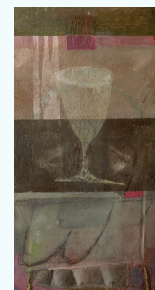
Yo soy más de uno 1977-01 | 46 x 34 cm | M. s. cartolina



El gólgota 1977-1996 | 50 x 26 cm | M. s. tauler



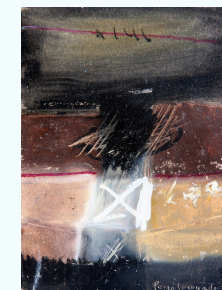
La última cama 1988-2001 | 21 x 15 cm | Mixta sobre tauler



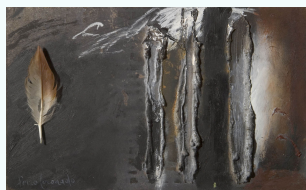
En la espera del brindis que nunca llegó 1990 | 35 x 16 cm | M. s. cartolina



Despedida a mi madre 1991 | 21 x 15 cm | M. s. tauler



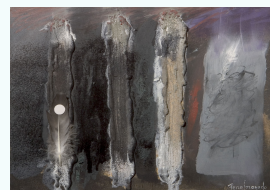
Barrera en el espíritu 1975 | 19,5 x 14,5 cm | Cere s cartolina



Huellas escritas en el alma 2004 | 16,5 x 25 cm | Mixta sobre tauler

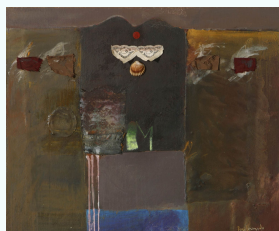


Con San Juan de la Cruz 1985-2003 | 15 x 21 cm | Mixta sobre cartolina



Pluma dispuesta para escribirnos 2003 | 22,5 x 29 cm | Mixta sobre tauler

La Colección



Secretos sensuales femeninos 1980-1990
60 x 73 cm | Mixta sobre tauler



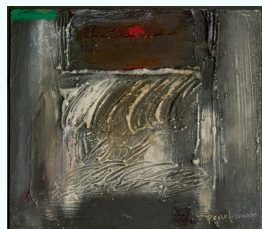
Tras la ventana después de la lluvia 1982
25 x 32,5 cm | Mixta sobre cartolina



Mujer no me dejes 1994 |
24 x 22 cm Mixta sobre tauler



Recuerdos lejanos 1982 | 46 x 55 cm
Mixta sobre cartolina encolada a tauler



Última despedida 2003 |
30 x 30 cm | Mixta sobre tauler



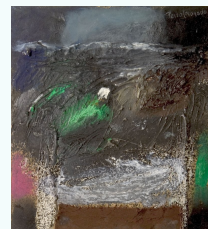
Recuerdos dolorosos de la mujer 2002 | 41 x 33 cm |
Mixta sobre tauler



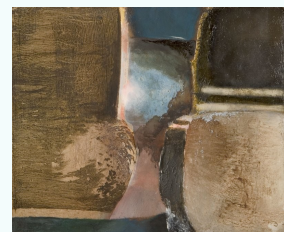
Camino con contrastes, 1977
55 x 46 cm | Mixta sobre
cartolina



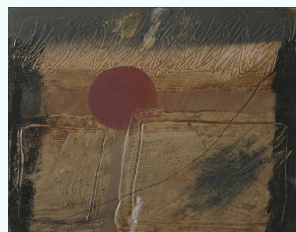
Génesis 1987 | 65 x 54 cm
Mixta sobre llenç



Noche de invierno, 2005
25 x 22 cm | Mixta sobre tauler



Música: vibración del compositor 1986 |
28 x 20 cm | Mixta sobre tauler



Huellas dejadas en el tiempo 1981 |
25 x 32,5 cm | Mixta sobre tauler

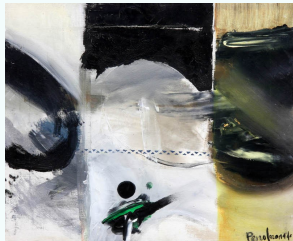


La caja del misterio 1984 |
33 x 25 cm | Mixta sobre llenç



Siempre con resonancias de la elipse 1992 |
25 x 32,5 cm | Mixta sobre tauler

La Colección



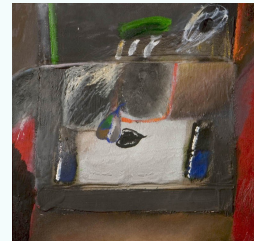
Pensador con dudas 1968 | 46 x 38 cm | Oli sobre llenç



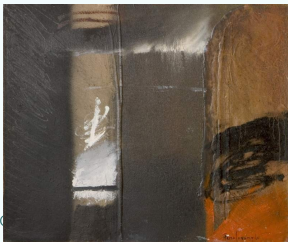
Bodegón 1976 | 25 x 28 cm | Cera sobre cartolina



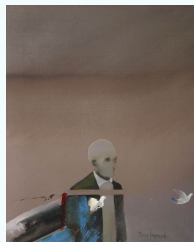
Sobre las palabras del escritor 2000
30 x 30 cm | Mixta sobre tauler



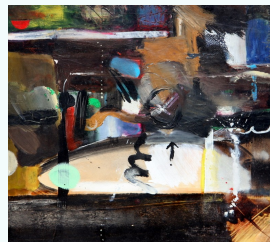
Bodegón de la pera con sombra
1990-98 | 61 x 62,5 cm | Mixta sobre tauler



Ventana oriental abierta al misterio 1985-2000
| 46 x 55 cm | Mixta sobre tauler



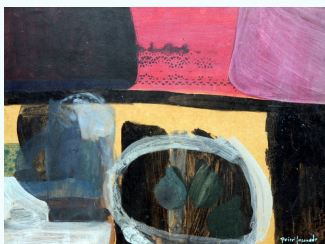
Soltó la última esperanza 2007
92 x 73 cm | Oli sobre llenç



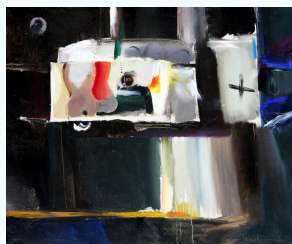
Ante el espejo 1972 | 41 x 37 cm
Oleo cartolina engaxada sobre tauler



Sorprendido por la idea 1973
38 x 46,5 cm Oli sobre llenç



Bodegón 1963 | 61 x 44 cm | Pigments amb làtex sobre tela



Inagotables misterios femeninos 1969 | 62 x 51 cm | Oli sobre llenç

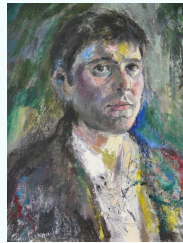


Instrumentación para réquiem 2003 | 26,5 x 38,5 cm | Mixta sobre tauler

La Colección



Retrato de Amparo Carceller 1995 | 15 x 16,5 cm | Mixta sobre paper



Retrato Vicente Jovani 2000 | 46 x 38 cm | Oli sobre llenç



Retrato de Mari Carmen Cornelles 1998 | 38,5 x 28,5 cm | Mixta sobre cartolina



Mi hija 1969 | 44 x 35 cm | Oli sobre tauler



La abuela Antonia 1997 | 29 x 23 cm | Llapis sobre paper



Retrato de Julia Forés 1980 | 33 x 28,5 cm | Llapis sobre paper



El último retrato a mamá 1995 | 34 x 25 cm | Llapis sobre paper



Mi madre 1975 | 28 x 38 cm | Llapis sobre paper



Retrato de mamá el día de Navidad 1980 | 25 x 24 cm | Llapis sobre paper



Retrato de mamá 1978 | 38 x 27 cm | Llapis sobre paper



Mi esposa 1985 | 28 x 25,5 cm | Llapis sobre paper



Autorretrato 1993 | 34 x 26 cm | Llapis sobre paper



Mi hija 1983 | 28 x 20 cm | Llapis sobre paper



Mi esposa 1975 | 42 x 30 cm | Llapis sobre paper



Autorretrato 1975 | 39 x 29 cm | Llapis sobre paper