



Exposició

Diagnòstic

JOSEP ANTONI GARCIA BEL

RECOMPONDRE LES DEIXALLES

J. A. GARCIA BEL

Envejo, però, la vida física i extingible
d'aquesta quincalla sense cap valor remarcable,
que no vol saber gaire de l'eternitat.
Joan Elies Adell

Com que tots ho sabem, no cal repetir-ho massa: la quantitat de runa i deixalles que aquesta societat nostra genera és de tal magnitud que és impensable fer-nos una idea cabal del que això suposa tant per al medi ambient com per a l'economia.

També és ben sabuda, i hom en parla sovint, de la bondat del reciclatge.

Deixalles i reciclatge són el material que empra i l'acció que Garcia Bel duu a terme per a armar les seues pintures i escultures, un material que, a més de resultar-li gratuït, li és ben agraït.

La història, també ho sabem, no és nova. Picasso emprava paper de diari sobre la tela i ja no pintava, sinó que l'encolava i allò deixava de ser un diari per a transformar-se en una part més del quadre, en una pintura; d'ací nasqué el concepte i la tècnica del collage. Més tard, un francès anomenat Marcel Duchamp va posar un urinari sobre una peanya i ho titulà Fontana. Aquest senyor, que acabà jugant als escacs i deixant l'art per als altres, ha estat un dels principals responsables de la transformació i la fonamentació de l'art modern des de principi del segle XX. Els surrealistes inventaren allò de l'objet trouvé, que no era altra cosa que recollir objectes en desús i, ajuntant-los de bell nou, trobar-hi significats inèdits, irònics i fins i tot absurds, fent bo allò que Novalis (un romàntic) ja anunciava: «No hi ha res més bell que una màquina de cosir i un paraigua damunt d'una taula de quiròfan». Cap al final dels anys seixanta i principi dels setanta, un grup d'artistes italians s'ajuntaren en torn a un programa comú i denominaren el seu moviment artístic arte povera, art pobre, per entendre'ns, que consistia a utilitzar artísticament tots aquells elements que la societat tirava a les runes i menyspreava, fins i tot, la merda.

Des d'aleshores ningú mínimament instruït s'atreveix a discutir unes obres que estan presents en els millors museus del món, i catalogades i reproduïdes fins i tot amb enquadracions de luxe. Per tant, qualsevol persona mínimament instruïda i que practica l'art contemporani pot partir, per dur a terme el seu treball, d'aquests paradigmes tan inusuals en altres temps. La historiografia de l'art modern ens dóna llicència per a fer-ho.

Havent deixat enrere els tabús que ens impediem pensar l'obra artística com un artefacte carregat de certa transcendència, podem sentir la lleugeresa d'un temps finit que posa termini a l'obra. Allò efímer en l'art tampoc és cosa nova: Marguerite Yourcenar ja ens descobria en el relat *El tiempo*, gran escultor que tota estàtua tornaria algun dia a ser una simple pedra. Així mateix, la durabilitat d'una peça no estaria, ara per ara, determinada per la seua factura i els materials emprats, sinó per l'atenció que hi presten els magatzems d'art oficials (els museus) o els grans i poderosos col·leccionistes que tinguen a bé seleccionar-la.

Jo no sé si Garcia Bel, quan treballa en la seua obra, és conscient del que estem argumentant. És més, potser no li importa massa encara que la seua producció, en aquests moments, la puguem localitzar al mig d'aquestes coordenades.

Garcia Bel traspua allò específic dels llenguatges i situa l'obra en un lloc híbrid, en un espai fronterer entre la pintura i l'escultura. Des d'aquesta ambigüitat, els seus objectes reclamen la mirada i la complicitat de l'espectador. D'una banda, en escollir materials trobats en un estat de degradació física i funcional, condueix la mirada cap la decadència, la putrefacció, la corrosió i també l'envelliment de tot objecte (i de tota vida) i posa de relleu que el trànsit de les coses té com a finalitat la seua desintegració, la seua mort.

D'una altra banda, podríem dir que aquestes peces estan renyides amb la bellesa clàssica, allò que centrava les reflexions de Goethe (i d'altres pensadors) després del viatge a Itàlia: les relacions establertes entre art, natura i ciència. L'escriptor deia, segons les paraules d'Antoni Marí: «Una forma artística és, ella també, un sistema de raó, té una veritat i una necessitat internes, viu una vida abstracta abans de ser formalitzada materialment; l'obra d'art procedeix, per variacions acuradament reglamentades, d'un esquema primitiu susceptible de ser aplicat als cossos més diversos». ¹

¹ Antoni Marí, *La voluntat expressiva*, Ed. La Magrana, Barcelona, 2002, pàg. 31.

Així, però, ens hem de preguntar si la lletjor i la dissonància són altrament categories estètiques igualment vàlides, si la construcció no canònica comporta una percepció plaent de la mateixa manera a qui mira i si, per fi, la bellesa no rau precisament en el fet de l'harmonia, sinó en la credibilitat del fet que l'obra gaudeix per part de l'espectador. És a dir, la bellesa es manifesta més com a sinònim d'una veritat explícita que no com un joc harmoniós i buit dels valors formals que l'aboquen cap a un decorativisme.

Aplicar aquestes reflexions a l'obra de Garcia Bel ens sembla pertinent, ja que si ens preguntem d'on ve la força expressiva de les seues obres, potser aquests conceptes ens ajuden a trobar la resposta.

En un primer nivell, i atenent la complexitat de tot objecte que apreciem com un objecte artístic, a les peces de Garcia Bel es produeix la confluència de diferents factors i fenòmens estètics. Gairebé en totes predomina un instint narratiu que ell soluciona creant analogies sintàctiques i morfològiques. Els materials emprats recreen un paisatge mental i el títol l'arrodoneix, ens deixa algunes claus obertes per a seguir el curs de la seua idea fent-la explícita. L'ús d'analogies comporta recórrer a metàfores visuals per emfatitzar els significats de les obres; així doncs, dos somiers enfrontats ens parlen de somnis o un contorn d'Espanya fet amb planxes de ferro rovellades recrea un aire d'empresonament i violència.

Són obres que brollen d'una espontània necessitat de narrar, de dir alguna cosa. És per això que van precedides d'un gest i no d'un projecte, en el qual s'assenyala el trajecte per al seu desenvolupament, un temps en què l'objecte i l'autor van desencadenant simultàniament accions aleatòries buscant i buscant-se correspondències, totes elles tendents a argumentar l'obra visualment i metafòricament.

Siga com siga, l'argumentari de tota obra comporta per a l'artífex un gust per la matèria i unes maneres en què fer. En aquest cas, Garcia Bel opta per recrear el que més enllà del «povera» s'entenia com a «miserabilisme». En l'obra de què estem parlant no sols trobem el detritus, les sobres i les deixalles, sinó que també la precarietat constructiva amb què estan fetes les peces se'ns revela com una característica significativa d'aquesta pobresa.

Aquesta pobresa, d'una altra banda, se situa als ulls de l'espectador com un referent de denúncia, com un crit que no vol ésser moderat ni políticament correcte. És un gest de l'autor que s'afirma amb la contundència i la nuesa d'una estètica que no busca complaure sinó inquietar, que vol crear consciència d'on estem i de què fem, que reclama les responsabilitats que tenim com a ciutadans enfront del nostre món, el proper i el llunyà. És la seua una estètica dura, més propera a la vessant dionisiàca que a l'apol·línica, que recull aquesta part de l'expressió plàstica històricament decantada cap a la part obscura de l'ésser humà, cap a allò sinistre, i ens revela els diferents graus de la perversió humana.

Moral, ètica i estètica són aquí inseparables, conformen un sol discurs que no es vol desentendre del fet que en tota estètica es configura un «estat de les coses». I, quin és l'estat d'aquestes coses? No cal que ens referim a la situació socioeconòmica actual per a percebre la part terrible i sinistra en què l'ésser humà, malgrat cert confort impostat, pateix: des de les maleficències i els desastres que la natura produeix fins a la inseguretat, la fam i l'amenaça permanent de malalties incurables que ofeguen gran part de la humanitat.

L'enregistrament del dolor i de la brutalitat amb què el poder sotmet qui no el té, l'apreciem en obres com *Crisifixió* i *Unnatural States America*. Garcia Bel fa aquí un exercici de distanciació confabulant-se amb l'espectador per a manifestar contrarietat mitjançant la degradació de dos símbols ben apreciats: un Crist enderrocat, del qual no queda sinó el seu fantasmal esquelet, i una senyera igualment esquelètica i fantasmal suggereixen l'esperança d'un poder absolut en descomposició.

És d'aquesta manera que trobem les claus que permeten que l'obra de Garcia Bel involucre l'espectador en l'objecte en aquell aforisme de Rilke que diu: «La bellesa és el començament d'allò terrible que els humans podem suportar» i «aquest començament ens aventura, com a temptació, cap al cor de la tenebra, font i origen, feu de misteris, que havent de romandre ocultes produeixen en nosaltres, en revelar-se el sentiment d'allò sinistre».² Tal i com intentàvem raonar al principi, és des d'aquesta percepció última que les estratègies desplegades en la confecció que determina una estètica concreta esdevenen una realitat punyent que mou la mirada de l'espectador a no defugir un compromís, per més que siga íntim, d'enfrontar-se a l'origen de la desesperança.

Sebastià Miralles

² Eugenio Trías: *Lo bello y lo siniestro*. Ed. Ariel, Barcelona, 1988, pàg. 29 (la traducció és meua).

Sebastià Miralles, llicenciat per la Facultat de BBAA de Barcelona, doctor per la Facultat de BBAA de València. Professor del Departament d'Escultura de la Facultat de Belles Arts de Sant Carles des de l'any 1982 fins al 2008.



“L’artista” davant del seu públic i la seua obra o matant Déu

230x130 cm

Ensamblatge -



Estat de setge

83x105 cm

Ensamblatge



Pluja
Adrià García



L'etern retorn

80 cm de diàmetre

Ensamblatge



Pedres
Adrià García



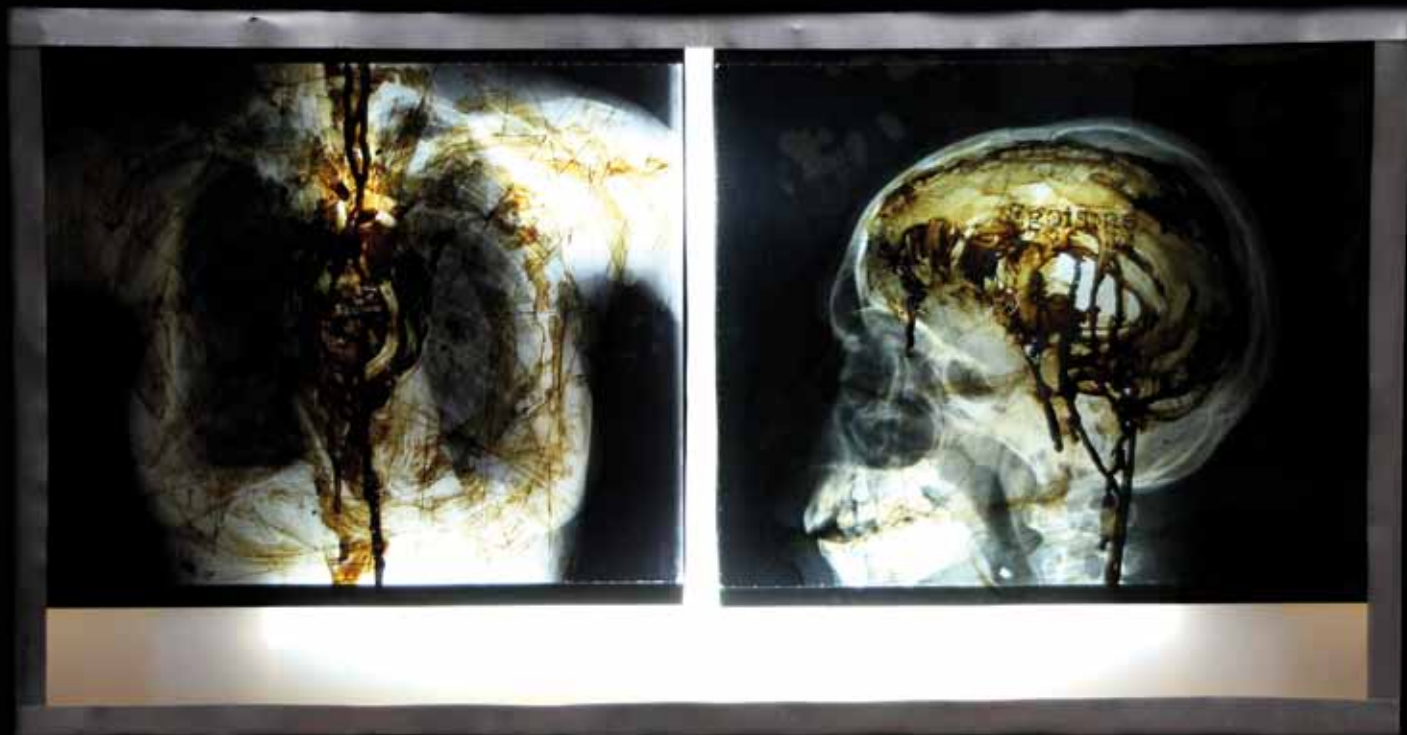
Incertesa
156x150 cm
Ensamlatge



Unnatural States America

200X100 cm

Ensamblatge

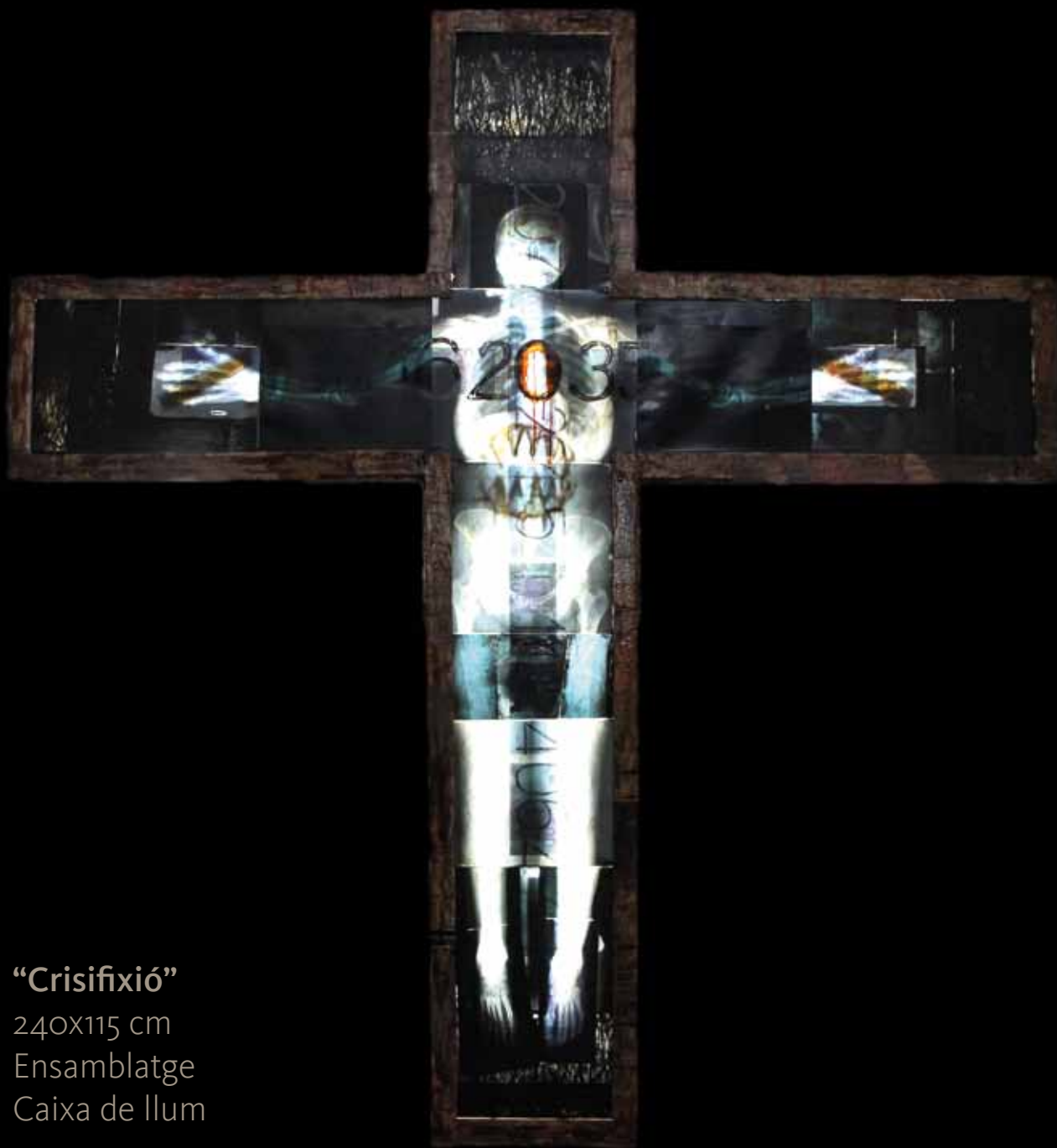


Pandèmia humana

34x63 cm

Ensamblatge

Caixa de llum



“Crisifixió”

240X115 cm
Ensamblatge
Caixa de llum

Josep Antoni García Bel

Estudis cursats

- Cicle Formatiu d'Art i Disseny, grau mitjà ART FINAL DEL DISSENY GRÀFIC. Esardi
- Escola d'Art i Disseny. Amposta 2003-2004.
- Títol de tècnic Artfinalista del Disseny Gràfic. Esardi Escola d'Art i Disseny d'Amposta. 2004.
- Prova d'accés al grau superior d'Estudis d'Art i Disseny.
- Escola d'Art i Disseny de Tarragona. 2004.
- Formatiu d'Art i Disseny de Grau Superior ART MURAL (PINTURA). Esardi
- Escola d'Art i Disseny. Amposta. 2004-2007.
- Títol de tècnic superior en Arts Aplicades al Mur (Pintura).
- Esardi Escola d'Art i Disseny d'Amposta. 2007.
- Jornades «L'art en situació de futur».
- Espai d'arts visuals/ Museu del Montsià. Amposta. Novembre 2003.
- Jornades- Congrés «Caminar entre fronteres: la pedagogia de l'art i el disseny a debat».
- CEADC (Coordinadora d'Escoles d'Art i Disseny de Titularitat Pública de Catalunya) Departament d'Ensenyament. Amposta, 30 juny - 3 juliol 2004.
- Curs de Dinamització d'Exposicions d'Art Contemporani.
- EXPERIMENTEM AMB L'ART. Departament de Cultura. Diputació de Barcelona. Ajuntament de Barcelona. Barcelona, novembre de 2006
- ESCOLA MASSANA . Curs d'instal·lacions artístiques. Massana Permanent/UAB. Gener- maig 2008.
- Seminari: CODI Bones Pràctiques. AAVC, VEGAP. Museu del Montsià. Amposta. Desembre 2008.

Exposicions

- 1993 Auditori Municipal. Vinaròs.
- 1994 Auditori Municipal. Vinaròs.
- 1995 Sala d'Art Xampany. Sant Carles de la Ràpita.
- 2000 Círculo Mercantil y Cultural. Vinaròs.
- 2001 Sala d'Art el Comendador. Vinaròs.
- 2007 Mixtura. Col·lectives. Ajuntaments de S. Jaume d'Enveja i els Reguers. Tortosa . (TTEE. Tarragona)
- 2008 Causalitats. Consell Comarcal del Montsià. 3-13 març. Amposta.
- Col·lectiva vídeo instal·lació «Carello. A dios rogando y con el mazo dando».
- Strobe. Museu del Montsià. 1-17 d'agost. Amposta.
- CCM Col·lectiva Premi de Pintura. Novembre-desembre. Amposta.
- 2011 Col·lectiva Pre-textes a la Fundació Caixa Vinaròs. Vinaròs.
- 2012 Col·lectiva Caos, a la capella de Santa Victòria. Vinaròs.

Premis

- 2008 Premi de Pintura Consell Comarcal del Montsià.
- 2010 3r Premi l'Ametlla de Mar.

Obra pública

- Disseny i realització del mural de pedra artificial de la plaça de bous. Vinaròs. 2001.
- Disseny i realització de la tanca de ferro de l'ermita de Sant Gregori. Vinaròs.
- Disseny i realització de l'obra escultòrica «Transmutació» situada a la plaça de Sant Valent de Vinaròs.

jgarcibel@gmail.com

Fotografías de Carlos Elurduy

27 setembre | 9 desembre 2012

Inauguració dijous 27 de setembre, a les 19.00 h

Edita
Ajuntament de Benicarló

Imprimeix
4Colors - Vinaròs

Horari

Dimarts a divendres
de 9 a 14 i de 17 a 20 h

Dissabte

de 10 a 13 i de 17 a 20 h

Diumenge de 10.30 a 13.30 h

Dilluns tancat



ASHLAND

IFF Benicarló S.A.

MUCBE
Carrer de la Pau, 2
12580 Benicarló
Tel./Fax 964 460 448

correu.mucbe@ajuntamentdebenicarlo.org
www.ajuntamentdebenicarlo.org

mucbe