
Programa d'exposicions 2013



Presentació

Com cada any, tenim el plaer de presentar-vos la programació del Mucbe-Centre Cultural Convent de Sant Francesc per aquest any 2013. Les exposicions que presentem estan formades per les mostres permanents i per les mostres temporals. En total, durant aquest any 2012 es podran visitar 32 exposicions, distribuïdes entre les tres plantes, juntament amb el claustre.

Les propostes de les exposicions temporals han estat escollides amb l'objectiu de difondre la cultura a tot tipus de públic i, per això, es presenten exposicions diverses amb múltiples temàtiques, incidint en les exposicions didàctiques i participatives.

D'entre les propostes que es presenten aquest any, comptarem amb l'exposició «Restes de vida i mort» del Museu de Prehistòria de València, l'exposició «La dona en la cultura ibèrica» del Museu del Cigarralejo en Múrcia, l'exposició de pintura «Evocació de la memòria» de Beatriz Guttmann, les exposicions «Monedes i bitllets. Un punt de vista» i «Art efímer. Soldats de paper» de l'Aula Militar Bermúdez de Castro de Castelló o l'exposició de l'Obra Social d'Unnim Caixa «Contes infantils de la guerra».

Per altra banda, es podrà visitar de manera permanent el llegat pictòric de Fernando Peiró, en l'espai permanent que disposa al Mucbe i en la planta baixa l'exposició arqueològica dedicada a les restes ibèriques del jaciment conegut com a "Poblat Iber del Puig de la Nau" i localitzat a Benicarló.

El Mucbe és un espai obert a tothom, participatiu i que té per objectiu difondre el patrimoni de Benicarló. Així doncs, el centre continua amb la iniciativa de mostrar exposicions dels artistes locals i s'hi exhibirà la III Exposició Col·lectiva d'Artistes de Benicarló, així com les obres presentades en el XX Concurs Local de Primavera de Dibuix i Pintura Ciutat de Benicarló.

A banda del programa d'exposicions, el Mucbe oferirà activitats culturals i cedirà els seus espais a aquelles entitats culturals que proposen activitats. Així també, es continuarà oferint el servei permanent de visites guiades al Poblat Ibèric Puig de la Nau i al centre històric de la ciutat. El Mucbe seguirà durant el 2013 amb l'horari de visites guiades i ampliant les diferents rutes pel patrimoni local, degut el gran nombre de demandes d'aquests servei. Per altra banda, les exposicions didàctiques seguiran disposant d'un servei de visites guiades i tallers didàctics, tant per als grups escolars com d'adults. També es seguiran organitzant concerts, espectacles teatrals, presentacions, xarrades i tot tipus de cursos i tallers.

Així doncs, esperem que la programació expositiva del 2013 siga del vostre grat. Quedem a la vostra disposició per qualsevol consulta o suggeriment.

Rebeu una cordial salutació,

Exposicions temporals

Planta baixa

II Exposició Festa i Fira de Sant Antoni | Confraria de Sant Antoni Abat de Benicarló
15 de gener al 17 de febrer

Exposició “Ninots Indultats – Falles de Benicarló” | Junta Local Fallera de Benicarló
23 de febrer al 22 de març

Arte Efímero. Soldados de papel | Aula Militar Bermúdez de Castro (Castelló)
28 de març al 5 de maig

Restes de vida, restes de mort | Museu de Prehistòria de València
10 de maig al 22 de setembre

Monedas y billetes. Un punto de vista | Aula Militar Bermúdez de Castro (Castelló)
27 de setembre al 24 de novembre

Evocación de la Memória III | Beatriz Guttman
28 de novembre al 10 de gener de 2014

Planta primera

D.O. II Col·lectiva d'Artistes de Benicarló | Regidoria de Cultura
fins el 3 de març

Paraules, objectes i sons | Regidories de Cultura i Benestar Social
7 de març al 26 de maig

Referencias Femeninas | Fernando Peiró Coronado
A partir del 8 de maig en la “Sala Peiró” de la primera planta

Exposició “II Concurs de dibuix escolar” | Colla de Gegants i Cabuts de Benicarló
5 al 23 de juny

La Mujer en la Cultura Ibérica | Museu “El Cigarralejo” de Mula (Múrcia)
28 de juny al 4 d'agost

Exposicions temporals

Planta primera

Exposició de pintura | Román Doménech

9 d'agost al 15 setembre

Contes infantils de la Guerra | Obra Social d'Unnim Caixa

20 de setembre al 7 de desembre

D.O. III Col·lectiva d'Artistes de Benicarló | Regidoria de Cultura

13 de desembre a l'1 de març de 2014

Planta segona

Exposició de pintura "Miralls del propi temps" | Amparo Lacruz Sospedra

18 de gener al 17 de febrer

Exposició fotogràfica "Benicarló en blanc i negre" | Regidoria de Cultura

22 de febrer al 17 de març

Exposició "Oliveres Mil·lenàries" i "Riu Matarranya" | Mancomunitat Taula del Sénia

22 de març al 28 d'abril

XX Concurs Local de Primavera de Dibuix i Pintura | Regidoria de Cultura

3 al 19 de maig

Exposició final de curs de l'Associació de la Dóna

24 de maig al 2 de juny

Exposició final de curs de la Universitat Popular | Regidoria de Cultura

7 de juny al 23 de juny

Exposició de pintura | Sali García de Araoz

28 de juny a l'11 d'agost

Exp. guanyadora XXXVI Biennial de Pintura | Laura Medina Solera

18 d'agost al 28 de setembre

Exposicions temporals

Planta segona

Exposició de pintura “Armonia entre dos tiempos” | Elisa Fernández Castro
4 d'octubre al 3 de novembre

Exposició XV Concurs de fotografia Ciutat de Benicarló | Regidoria de Cultura
8 al 24 de novembre

La Consolación. Historia de la Congregación | Col·legi La Consolació de Benicarló
27 de novembre al 8 de desembre

Exposició antològica de Maribel Jovaní
13 de desembre al 26 de gener de 2014

Claustre

Exposició fotogràfica “Trencant barreres” | COCEMFE i Regidoria de Benestar Social
2 al 19 de maig

XIII Exposició d'Art Infantil | Alumnes d'Infantil dels Col·legis de Benicarló
23 de maig al 2 de juny

Exposició final de curs alumnes de Collage | Isabel de Lorena Oms Codina
26 de juny al 7 de juliol

Exposició Concurs de fotografia Festes Patronals | Comissió de Festes
8 al 25 d'agost

Exposició XXXV Concurs de Targes Nadalenques | Comissió de Festes
20 de desembre al 6 de gener de 2014

Planta baixa



II Exposició Festa i Fira de Sant Antoni Confraria de Sant Antoni Abat

15 de gener | 17 de febrer

Finalitat i breu descripció

Aquesta exposició, organitzada per la Confraria de Sant Antoni Abat de Benicarló, es una mostra que recull tots els aspectes de la tradicional Festa de Sant Antoni Abat, molt arrelada en la història de la nostra ciutat, i declarada recentment Festa d'Interès Turístic Provincial.

El visitant podrà fer un recorregut pels diferents moments de la Festa: la cavalcada, la joia, les lloes, la foguera i el dimoni, les coques... així com conèixer un poc més sobre els protagonistes de la festa: Sant Antoni Abat, els membres de la Confraria, Majorals, Dames i Homenatges.

L'exposició esta formada per un recull de fotografies, reproduccions i escenes que mostren als visitants els diferents aspectes d'aquesta festivitat.

Planta baixa



Ninots Indultats Falles 2013

Junta Local Fallera

23 de febrer | 22 de març

Finalitat i breu descripció

Com és tradició des de fa anys, enguany es podrà gaudir novament de la mostra de les propostes dels ninots indultats, tant de les falles grans com de les infantils, que presenten cadascuna de les tretze Comissions Falleres de Benicarló.

El dissabte 24 de febrer tindrà lloc la inauguració de l'exposició en la planta baixa del Mucbe, per tal que tothom pugui visitar i contemplar els ninots, mentre que el diumenge 3 de març es durà a terme el lliurament dels premis.

A partir del 8 de març, un cop comencen a muntar-se els monuments fallers, es substituiran els ninots corresponents a aquest 2013, per altres de anys anteriors, de forma que el visitant pugui seguir contemplant les obres realitzades pels artistes fallers en la nostra població.

Planta baixa



Art Efímer. Soldats de paper.

Aula Militar Bermúdez de Castro (Castelló)

28 de març | 5 de maig

Finalitat i breu descripció

Entenem l'art efímer com a una expressió artística concebuda per a no perdurar en el temps. Aquesta exposició vol mostrar diversos exemples del que també s'ha anomenat invenció popular, però limitada al món militar.

Fou als inicis del segle XVIII quan els reis d'Espanya van ordenar la confecció d'unes col·leccions de dibuixos que representaren les tropes que la Corona tenia destacades per tot el món. Es tractava de relacions, completes o parcials, de totes les unitats de l'exèrcit.

En el cas d'Espanya es la guerra del Roselló (1792-1795), avui sud de França, la que va catalitzar la producció inicial de retallables dels coneguts "Fulls de rengles" (nombre donat per l'estructura adoptada inicialment en la distribució de la imatge en el paper: la lineal, es a dir en files), que va ser l'antecessor del pleg de retallables espanyol de temàtica militar en l'última dècada del segle XVIII al que succeiran posteriorment els retallables de temàtica civil.

Planta baixa



Restes de vida, restes de mort

Museu de Prehistòria de València

10 de maig | 22 de setembre

Finalitat i breu descripció

La mort i la seua relació amb la vida és el fil argumental d'esta exposició. Restes de mort que parlen i expliquen els diferents moments de la vida de persones que l'arqueologia recupera per al present.

L'objectiu d'esta mostra és aportar una visió multidisciplinar sobre el concepte de la mort en les nostres terres durant la Prehistòria, a través dels avanços en el camp de l'arqueologia funerària i de l'osteoarqueologia.

L'exposició està dividida en quatre àmbits, on el visitant podrà realitzar un recorregut des de la mort cap a la vida de les societats prehistòriques de les nostres terres.

Planta baixa



Monedes i Bitllets. Un punt de vista.

Aula Militar Bermúdez de Castro (Castelló)

27 setembre | 24 de novembre

Finalitat i breu descripció

L'exposició "Monedes i bitllets. Un punt de vista" realitzada per l'Aula Militar Bermúdez de Castro de Castelló, recull una selecció de peces que recorren l'història de la numismàtica des de les premonedes d'intercanvi fins als actuals bitllets i monedes, arribant a les actuals targetes bancàries.

Aquesta mostra fa un recorregut per l'evolució del sistema monetari, des dels sistemes d'intercanvi de productes anteriors a la moneda, el naixement de la moneda, els materials utilitzats i formes, etc., amb una especial dedicació a les monedes i bitllets militars encunyats en períodes de guerra, que inclou una mostra de monedes i bitllets encunyats durant l'època de la guerra civil en la província de Castelló.

Planta baixa



Evocació de la Memòria III

Beatriz Guttman

28 novembre | 10 de gener de 2014

Finalitat i breu descripció

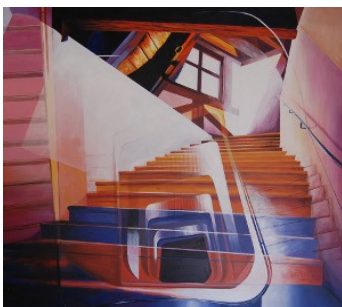
Beatriz Guttman naix a Castelló en 1931, de pares vienesos i vinculada amb Benicarló, es doctora en Belles Arts per la Universitat Politècnica de València, professora de Dibuix per l'Institut de Ciències de l'Educació (València) i Tècnic Superior en Arts Plàstiques i Disseny (Ceràmica -artística).

Pintora amb un extens currículum professional a nivell nacional com internacional, actualment es directora adjunta del Museu d'Art Contemporani "Vicente Aguilera Cerni" de Vilafamés (Castelló).

Ha publicat nombrosos articles monogràfics i estudis relacionats amb les tècniques artístiques, la història i la crítica d'art en revistes especialitzades, setmanaris i diaris. Es membre de l'Associació Internacional de Crítics d'Art (AICA).

La seua obra està representada en Museus i col·leccions com el Museu de BBAA de Castelló, l'Institut Valencià d'Art Modern (IVAM); The Hispanic Society of America, Nova York; Diputació de Madrid; Museu d'Art Contemporani de Barcelona; Museu Pushkin, Moscou (Rússia); Museu de Belles Arts de Tblissi (Geòrgia); Museu Cívic de Abano Terme, Padova (Itàlia); "Museo de la Solidaridad S. Allende", Santiago de Chile; etc.

Planta primera



D.O. II Col·lectiva d'artistes de Benicarló

Regidoria de Cultura

Fins al 3 de març (Inaugurada: 13 de desembre 2012)

Finalitat i breu descripció

L'exposició col·lectiva «DO» és una iniciativa que sorgeix de la Regidoria de Cultura per tal de fomentar i donar a conèixer la producció pictòrica i escultòrica dels artistes locals més rellevants i establerts a Benicarló.

Aquest és un projecte que naix amb l'objectiu de potenciar els artistes professionals i amb una reconeguda trajectòria artística. D'aquesta manera sorgeix un treball conjunt i en xarxa de tots els participants que desitgen participar en les diferents exposicions que s'aniran programant i organitzant en els anys vinents.

Planta primera



Paraules, objectes i sons

Regidories de Cultura i Benestar Social

7 de març | 26 de maig

Finalitat i breu descripció

Paraules, objectes i sons és un projecte que neix amb l'objectiu de revaloritzar i donar a conèixer un món que va desapareixent cada vegada més ràpidament. La nostra societat en l'actualitat te dos trets característics: la rapidesa i la joventut. Per un costat la rapidesa en l'avanç científic i tecnològic; per altre costat te una permanent i casi obsessiva tendència a reverenciar i idealitzar la joventut, l'aspecte juvenil i una indiferència bastant generalitzada cap a la vellesa. Dir que la "vellesa", "la tercera edat", etc. és un pou de saviesa seria caure en un lloc comú, però innegablement, encara que siga per un a qüestió de quantitat, de temps en definitiva, la vellesa comporta històries, experiències i memòries d'un gran valor i utilitat per a la nostra societat i les generacions futures.

El projecte Paraules, objectes i sons neix així amb vocació de recerca i recopilació però també de innovació. El seu títol és molt explícit: Paraules, que expressen sentiments i narren històries, Objectes, que han sigut oblidats, que han evolucionat o que continuen valoritzats i per últim Sons, tant si els produeixen instruments musicals com sorolls, silencis, que ens transporten a d'altres espais i temps.

Planta primera



II Concurs de dibuix escolar

Colla de Gegants i Cabuts de Benicarló

5 al 23 de juny

Finalitat i breu descripció

La Colla de Gegants i Cabuts de Benicarló, organitza per segon any consecutiu la mostra dels dibuixos finalistes del "II Concurs de dibuix escolar", en el que els alumnes dels col·legis de Benicarló, dibuixen als personatges i escenes representatives de les festes locals on participen els gegants i cabuts de la nostra població.

Durant la mostra, els visitants poden votar els seus dibuixos preferits, escollint així als guanyadors del concurs.

Planta primera



La Mujer en la cultura ibérica

Museu “El Cigarralejo” de Mula (Múrcia)

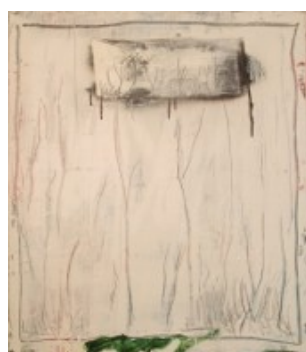
28 de juny | 4 d'agost

Finalitat i breu descripció

La dona ibèrica va representar un paper actiu en diversos moments de la vida, ja siga a nivell quotidià, social, festiu, religiós i funerari, el que es pot deduir en base a les representacions iconogràfiques de dones on figura, be amb atributs humans (esposa o mare en la vida quotidiana i com sacerdotessa o fidel intervenint en el culte) i en altres, amb atributs divins (como deessa receptora del culte i dispensadora de beneficis). Tot açò evidencia que va existir un cert reconeixement de la dona en el pla social i religiós i que degueren gaudir de privilegis, al menys les pertanyents a les altes classes socials.

Aquesta exposició pretén mostrar-mos part de l'antiga cultura dels ibers, baix la perspectiva del paper de la dona en esta societat, mitjançant el seu paper en l'àmbit domèstic, religiós i funerari, amb l'ajut de les noves dades que els estudis arqueològics estan aportant sobre la vida de la dona ibèrica, durant els segles VI-II a. de C.

Planta primera



Exposició de pintura

Román Doménech

9 d'agost | 15 de setembre

Finalitat i breu descripció

Román Doménech Ferreres, nascut a Benicarló l'any 1964, va estudiar en l'Escola d'Art i Disseny d'Amposta. Des de l'any 1998, ha realitzat diverses exposicions tant individuals com col·lectives en diverses ciutats com Benicarló, Vinaròs, Castelló, Lleida, Barcelona, Madrid.. i també en altres països com Alemanya o Itàlia.

Román Doménech ha rebut diversos premis i mencions honorífiques en diferents certàmens de pintura, com el 1er Premi XXXIII Biennial de Pintura Ciutat de Benicarló i el 2n Premi XXV Certamen de Pintura de Vinaròs.

Aquesta exposició ens mostra l'obra més recent d'aquest pintor.

Planta primera



Contes infantils de la Guerra

Obra Social d'Unnim Caixa

20 de setembre | 7 de desembre

Finalitat i breu descripció

L'exposició 'Contes infantils de la guerra', és un repàs de la producció editorial infantil duta a terme durant la guerra civil espanyola.

L'exposició mostra com aquesta literatura es va convertir, com l'adulta, en part de l'engranatge propagandístic del moment. Els contes es convertien en una arma per ensenyar els més petits un món dual de bons i dolents, semblant al que s'estava enfrontant en aquells moments al camp de batalla.

La mostra aplega així exemples de les iniciatives portades a terme pels Comissariats de Propaganda o per l'Editorial Estrella. I no només des del vessant purament literari, sinó també de tots els recursos que acompanyen els contes infantils. En aquest sentit posa especial atenció a la tasca dels dibuixants i il·lustradors, molts d'ells amb una clara influència de l'avantguarda revolucionària russa, com Ramon Puyol, Durban, Berta i Elmer Hader, o Lola Anglada.

Planta primera



DO III Col·lectiva d'artistes de Benicarló

Regidoria de Cultura

13 desembre | 1 març 2014

Finalitat i breu descripció

Coincidint amb el període de nadal, tindrà lloc l'organització d'aquesta tercera exposició col·lectiva. Després l'experiència prèvia de DO, la Regidoria de Cultura segueix promovent aquesta iniciativa per tal de fomentar i donar a conèixer la producció pictòrica i escultòrica dels artistes locals més rellevants i establerts a Benicarló.

Aquest és un projecte que naix amb l'objectiu de potenciar els artistes professionals i amb una reconeguda trajectòria artística. D'aquesta manera sorgeix un treball conjunt i en xarxa de tots els participants que desitgen participar en les diferents exposicions que s'aniran programant i organitzant en els anys vinents.

Planta segona



Miralls del propi temps

Amparo Lacruz Sospedra

18 gener | 17 febrer

Finalitat i breu descripció

Amparo Lacruz, nascuda en Castelló l'any 1964, va sentir atracció pel món de l'art des de molt jove. Amb l'artista Pere Rambla va aprendre els secrets de les laques, que va utilitzar en les seues primeres incursions artístiques. Després, Amparo Lacruz, es va decantar per un altra de les seues passions, la filosofia, a la que dedica avui en dia el seu temps com a professora de Secundària en un institut de la capital de La Plana. Tot i això, Lacruz, sentia la necessitat de desenvolupar una part més artística, i va estudiar disseny gràfic, dedicant-se professionalment durant un temps.

La dedicació a la pintura sempre va estar una amiga fidel i inseparable. En 1982 va realitzar la seua primera exposició col·lectiva en el Col·legi Universitari de Castelló. Des de llavors ha seguit treballant en la seua obra, que es podrà contemplar en les sales del Mucbe (Centre Cultural Convent de Sant Francesc) del 18 de gener fins al 17 de febrer de 2013.

Planta segona



Benicarló en blanc i negre

Exposició fotogràfica–Regidoria de Cultura

22 de febrer | 17 de març

Finalitat i breu descripció

Exposició fotogràfica organitzada per la Regidoria de Cultura on es mostren part de les fotografies del fons existent en el Mucbe, des d'on es treballa en un procés d'inventari i digitalització de les fotografies recuperades i cedides a l'ajuntament de Benicarló, dins del seu pla d'actuació per recuperar tots aquells elements que formen part de la història de Benicarló i que no queden en l'oblit.

Gran part d'aquesta exposició ha estat possible gràcies a la donació que va fer en el seu moment a l'Ajuntament de Benicarló el Sr. Ramon Illa. El visitant podrà gaudir d'un recorregut per alguns dels carrers més emblemàtics de Benicarló. També podran veure com eren abans les seues places, monuments i part del patrimoni que encara perviu quasi intacte en els nostres dies.

Planta segona



Oliveres Mil·lenàries i Riu Matarranya

Mancomunitat de la Taula del Sénia

22 de març | 28 d'abril

Finalitat i breu descripció

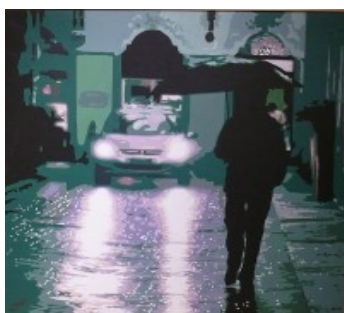
La Mancomunitat de la Taula del Sénia, ens mostra en aquesta exposició algunes de les oliveres mil·lenàries de les poblacions de la Mancomunitat i que han sobreviscut a la pressió modernitzadora de l'agricultura que en la major part d'Espanya ha racionalitzat el cultiu d'oliva amb la substitució dels arbres més vells per oliveres joves, ben arreglades per tal d'optimitzar la producció. El resultat és que en algunes poblacions encara resta una part molt significativa d'exemplars que tenen més de mil anys.

Les sofisticades i enrevescades formes de troncs i branques, la seua anàrquica distribució pels bancals i l'antiguitat de segles de les oliveres, traslladen fins als nostres dies nombroses històries que parlen de les persones que les han conreat, de les civilitzacions diverses que han dibuixat el nostre paisatge.

Amb aquesta exposició es pretén contribuir a una major sensibilització de la importància d'aquest llegat natural que constitueix un senyal d'identitat de la nostra societat i que encara hem d'aprendre a valorar com cal.

L'exposició es complementa amb la mostra "Matarranya,riu i territori" dedicada als 3 pobles del Matarranya que formen part de la Mancomunitat: Beseit, Pena-roja de Tastavins i Vall de Roures.

Planta segona



XX Concurs Local de Primavera de dibuix i pintura

Regidoria de Cultura

3 de maig | 19 de maig

Finalitat i breu descripció

En aquesta mostra es podran visitar totes les obres presentades al Concurs de Primavera de Dibuix i Pintura, un concurs anual que sorgeix amb la finalitat de potenciar les manifestacions pictòriques de joves i adults no professionals i que s'inicien en el món de les arts plàstiques. Amb una repercussió d'àmbit local, el seu objectiu principal és potenciar i fomentar l'art a Benicarló, una disciplina molt arrelada a la nostra ciutat.

Aquesta serà ja la vigèsima edició d'un concurs que compta amb un notable èxit de participació i gran repercussió, on es manifesta la gran afició que hi ha a Benicarló, ja que són nombrosos els artistes que s'hi presenten any rere any.

Planta segona



Final de Curs Associació de la Dona

24 de maig | 2 de juny

Finalitat i breu descripció

L'Associació de la Dona és una entitat molt activa a Benicarló que es va fundar l'any 1984.

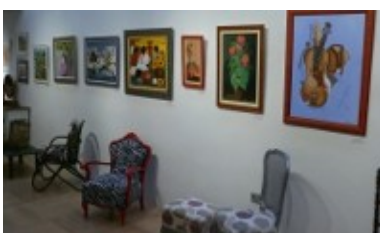
Actualment compta amb més de 700 sòcies, les quals mostren una gran participació en totes aquelles activitats que organitzen.

Dins de la programació anual que duen a terme, organitzen tallers i cursos no reglats per a totes les sòcies i per a aquelles persones que estiguen interessades a participar-hi.

Els cursos que organitzen són molt diversos; pintura, ceràmica, de labor de retalls, cuina, brodat, tall i confecció, etc.

Aquesta exposició és una mostra dels treballs realitzats en els diferents tallers, un clar reflex del gran nivell que ha adquirit Benicarló en matèria d'associacionisme.

Planta segona



Final de Curs de la Universitat Popular

Regidoria de Cultura

7 de juny | 23 de juny

Finalitat i breu descripció

L'Àrea de Cultura dissenya i programa, mitjançant la Universitat Popular (UP), diverses activitats de formació no reglada que s'adrecen a persones adultes. Amb aquestes activitats es pretén promocionar l'aprenentatge i la formació permanent al llarg de la vida, l'augment de la qualitat de vida de les persones i el foment de la participació activa de la població.

Aquesta mostra és el resultat d'aquests tallers i cursos, ja que s'hi exposaran els treballs de dibuix i pintura, restauració, ceràmica, bonsai, tall i confecció, fotografia, castellà per estrangers, etc., que ha portat a terme l'alumnat de la UP durant el curs 2012-2013.

Planta segona



Exposició de pintura

Sali García de Araoz

28 de juny | 11 d'agost

Finalitat i breu descripció

Sali García de Araoz es una artista local que intenta representar en les seues obres tot el que li transmeten els paisatges de Benicarló i la zona de Llevant en general. El més destacable es la llum, aquesta llum tant neta i brillant que es barreja amb la mar, una mar que és un tresor en molts aspectes: la pesca, la diversió, etc.

L'artista també reflexa en les seues obres un altre tresor de la seua terra, el camp, plasmat amb els quadres de les taronges i carxofes, unes delícies per al paladar.

En les seues mostres l'artista sol utilitzar dues tècniques: la pintura sobre seda i la pintura acrílica, sent la primera la que més utilitza, ja que li permet una frescor i espontaneïtat majors que amb altres tècniques. Li agrada transmetre alegria, utilitzant molts de colors, i donant un to a les seues obres d'ingenuïtat amb formes un poc infantils i arrodonides.

En aquesta mostra, l'artista exposarà algunes de les seues darreres obres.

Planta segona



Exposició Guanyadora de la XXXVI Biennial de Pintura

Laura Medina Solera

18 d'agost | 28 de setembre

Finalitat i breu descripció

Laura Medina Solera, de Malagón (Ciudad Real), va ser la guanyadora de l'última edició del Certamen de Pintura Ciutat de Benicarló (XXXV Biennial) i realitzarà aquest any una mostra de les seues darreres obres en les sales del Mucbe.

Aquesta jove artista es va llicenciar en Belles Arts en la Universitat Complutense de Madrid l'any 2007. Compatibilitza una formació continuada amb la realització de diverses exposicions tant individuals com col·lectives, arreu del país i també en territori francès. Com a participant en diferents premis i concursos arreu del país, ha obtingut nombrosos premis i mencions honorífiques per les seues obres, que avalen el seu talent artístic.

Planta segona



Armonía entre dos tiempos

Elisa Fernández Castro

4 d'octubre | 3 novembre

Finalitat i breu descripció

Elisa Fernández, veïna de Borriol (Castelló), es una artista autodidacta que combina les seues dues passions; la pintura i la restauració, amb una obra composta per diferents estils, principalment d'estil abstracte amb influència "retro", en la que inclou quadres infantils dedicats al mes menuts, amb una harmonia entre diferents materials i tècniques tradicionals, adaptades al nostre temps.

Aquesta exposició, mostra part de l'obra d'aquesta artista que, mitjançant diverses tècniques mixtes, mostra al públic algunes de les seues últimes creacions.

Planta segona



XV Concurs de Fotografia Ciutat de Benicarló

Regidoria de Cultura

8 novembre | 24 de novembre

Finalitat i breu descripció

Com tots els anys, en el mes de novembre tindrà lloc l'exposició amb les obres seleccionades pel jurat del Concurs de Fotografia, que aquest any celebra ja la seua XV edició.

Aquest concurs és una de les iniciatives més sòlides de la Regidoria de Cultura. La temàtica del concurs, que tots els anys gira al voltant d'un aspecte local, naix amb l'objectiu de promoure i incentivar l'afició la fotografia a tots els nivells. Així doncs són nombrosos els fotògrafs i aficionats que any rere any presenten les seues propostes, fet que l'ha convertit en el concurs que aplega més obres presentades.

Planta segona



La Consolació Història de la Congregació

Col·legi La Consolació de Benicarló

27 de novembre | 8 de desembre

Finalitat i breu descripció

Mitjançant les gestions dels professors i de l'associació de pares i mares del Col·legi de La Consolació de Benicarló, arriba a les sales d'exposició del Mucbe una exposició que mostra la història d'aquesta congregació que en 2008 va complir el 150 aniversari de la seua fundació.

La mostra, recollirà també la evolució de la congregació de les germanes de la Consolació a Benicarló, des de que Santa Maria Rosa Molas arribara a la ciutat en febrer de 1876 per a portar a terme l'última de les seues fundacions, tot contrastant el context social, econòmic i educatiu d'aquella època amb els canvis que han esdevingut en la població al llarg de l'últim segle.

Planta segona



Exposició antològica “Maribel Jovaní”

13 de desembre | 26 de gener de 2014

Finalitat i breu descripció

Aquesta exposició antològica, ret homenatge a la figura de l'artista benicarlanda Maribel Jovaní, pintora especialitzada amb la tècnica de l'oli, va realitzar diverses exposicions arreu del territori, deixant la seua empremta personal amb unes obres que retractaven el seu entorn i reflectien les seues inquietuds artístiques en les diferents i nombroses obres realitzades.

Claustre



Exposició fotogràfica

“Trencant Barreres”

COCEMFE – Regidoria de Benestar Social

2 de maig | 19 de maig

Finalitat i breu descripció

Aquesta exposició denuncia recull una mostra de fotografies on es poden apreciar algunes de les barreres arquitectòniques amb les què, dia a dia, es troben les persones amb mobilitat reduïda.

Afortunadament cada cop en són menys, però l'objectiu d'aquesta mostra és conscienciar a la població i sobretot als més menuts. Per això, els membres de l'Associació COCEMFE de Benicarló, organitzen aquesta exposició, que complementen amb visites guiades als escolars de Benicarló, per tal de conscienciar-los sobre aquest problema.

Gràcies a aquestes mostres ens podem adonar de les barreres arquitectòniques que no només estan als edificis sinó les què també creem els mateixos ciutadans amb les nostres accions, com aparcar un cotxe en un pas per a disminuïts o a una zona d'estacionament limitada per a ells, que pot suposar una greu barrera quan una persona amb dificultat de moviments tracta de circular per qualsevol de les nostres ciutats.

Claustre



XIII Exposició d'Art Infantil

Alumnes d'infantil dels col·legis de Benicarló

23 de maig | 2 de juny

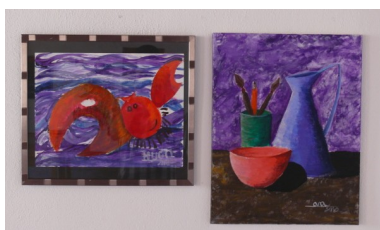
Finalitat i breu descripció

Aquest any tindrà lloc el XIII Aniversari de la Mostra d'Art Infantil organitzada pels diferents col·legis de Benicarló.

L'exposició està promoguda pels mestres d'educació infantil i serveix per a mostrar els treballs plàstics i les produccions artístiques fetes pels xiquets i xiquetes de 3, 4 i 5 anys.

En l'exposició es pot veure com els més menuts treballen les diferents tècniques plàstiques, fent que els alumnes puguin conèixer l'obra de diversos pintors tan coneguts com: Picasso, Miró, Pollock, Van Gogh, Delauney, Klee, etc.

Claustre



Exposició Final de Curs Alumnes de Collage

Isabel de Lorena Oms Codina

26 de juny | 7 de juliol

Finalitat i breu descripció

En aquesta mostra es podran veure tots els treballs que has realitzat els alumnes de Collage durant tot el curs acadèmic 2012-2013.

En l'exposició es podrà apreciar la utilització de les diferents tècniques pictòriques que els alumnes han après, així com el gravat, l'oli, l'acrílic o l'aquarel·la.

Claustre



Exposició Concurs de Fotografia Festes Patronals

Comissió de Festes

8 d'agost | 25 d'agost

Finalitat i breu descripció

En aquesta mostra fotogràfica, organitzada per la Comissió de Festes, es podran veure totes les obres presentades per al concurs de fotografia de les Festes Patronals.

L'obra guanyadora, serà la portada del llibret de les Festes Patronals en honor a Sant Bartomeu.

L'exposició es un recull de fotografies que mostren diversos moments de les Fetes Patronals, com ara "Els bous a la mar", Els focs d'artifici, "La Cridà", etc.

Claustre



Exposició XXXV Concurs de Targes Nadalenques

Comissió de Festes

20 de desembre | 6 de gener

Finalitat i breu descripció

En aquesta exposició, organitzada per la Comissió de Festes, es podran veure els dibuixos finalistes del XXXV Concurs de Targes de Nadal, organitzat entre els escolars de Benicarló i d'on s'escolleix la Tarja de Nadal que servirà de portada del Programa d'Actes de Nadal, així com de felicitació institucional de l'ajuntament.

L'exposició mostra els dibuixos finalistes, organitzats per cada un dels grups d'edat i col·legis que han participat en l'activitat.

Tresors Arqueològics

Exposicions permanents

Planta baixa

Exposició que mostra les restes arqueològiques més rellevants que s'han rescatat dels diferents jaciments del terme de Benicarló i que comprenen el període històric que data d'entre els segles VII al II a. de J.C.

La mostra es divideix en cinc àmbits diferenciats. S'inicia amb una petita introducció sobre qui eren els ibers i els diferents espais que van ocupar a Benicarló, per passar d'aquesta manera als àmbits de la ceràmica, de l'or i la plata, el bronze i el ferro.

Així doncs, mitjançant el fil conductor de totes aquestes peces s'expliquen els diferents àmbits de la vida quotidiana dels ibers que habitaven les nostres terres.



Fernando Peiró Coronado

Exposicions permanents

Planta primera "Sala Peiró"

Fernando Peiró Coronado va néixer a Alaquàs l'any 1932, encara que la seua trajectòria pictòrica la va desenvolupar a Benicarló.

Peiró ha estat un dels artistes valencians amb més solidesa dels darrers cinquanta anys del món artístic valencià, si més no, la crítica especialitzada l'ha posicionat en la primera línia del panorama artístic valencià.

L'evolució de Peiró ha estat caracteritzada per una coherència conceptual que dóna continuïtat a totes les seues etapes pictòriques, des de l'expressionisme dels seus inicis a l'abstracció que tant l'ha caracteritzat en la seua última època, sense deixar mai de banda la seua faceta com a retratista.

Bona part de tot aquest llegat pictòric ha estat cedit a l'Ajuntament de Benicarló, perquè mitjançant la seua gestió, es done continuïtat a la difusió i conservació de la seua obra.

Aquest any 2013, la Sala Peiró oferirà a partir del 8 de maig, una mostra de les obres de Peiró anomenada "Referències Femenines" on es podrà contemplar part de la seua obra més relacionada amb el món de dona.

