

An abstract painting featuring bold, expressive brushstrokes. A large, dark, textured black shape dominates the upper half, with a thick red line curving across the middle. The background is white with scattered black and red speckles. The overall style is gestural and dynamic.

Silencis i expressions

VICTOR MATEO

Reflexions i silencis gestuals

VÍCTOR MATEO

«El fulgor de la pura
oscuridad.
Solo el negro, que apaga
el ruidoso bullir
de los colores
y encuentra en el silencio
de la noche más clara
el esplendor ardiente
de la luz.
Pintura que es un fuego
que todo lo consume
y que todo lo niega,
para afirmar lo único
que importa.»

(Ante una pintura de Pierre Soulages)

El don de la ignorancia. José Corredor-Matheos

El pintor francès Pierre Soulages, juntament amb l'artista nord-americà Franz Kline, estan considerats els màxims representants del *tachisme*, és a dir, de la taca o de l'*actionpainting*, tendència que destaca sobretot per una pinzellada natural, del degoteig i de les taques de pintura aplicades directament del tub a la tela. Ambdós utilitzen el color negre, gairebé, com a únic protagonista de les seues composicions, on també hi afegeixen una mena de gargots semblants a les cal·ligrafies orientals. Soulages afirma que «el negre és al mateix temps un color i un no color. Quan la llum es reflecteix en el negre, el transforma i transmuta. Obra un camp mental propi.» Tanmateix, altres artistes expressionistes abstractes com Jackson Pollock, amb els seus *drippings* -no emprava mai el pinzell-, William De Kooning, Clifford Still i Robert Motherwell, són els principals referents en la pintura de Víctor Mateo, a la qual també podríem incloure el principal exponent de l'espacialisme abstracte, Mark Rothko, on el color apareix, segons Lourdes Cirlot, a través «d'unes immenses masses cromàtiques, amb intervenció de dos, tres o quatre colors

com a molt, establint entre les diferents zones gradacions quasi imperceptibles per accentuació o disminució d'un color determinat.»

Ens podríem preguntar per què Víctor Mateo segueix mantenint-se fidel als postulats expressionistes abstractes provinents dels Estats Units i, en canvi, no ho fa amb els seus coetanis informalistes europeus. Doncs l'explicació rau en la seua formació artística coincidint amb la seua llarga etapa al Canadà, on va anar a viure amb els seus pares quan només tenia 12 anys procedent de Tànger, i que li va permetre conèixer de prop una de les tendències que més han influït en l'art contemporani. S'hi va estar trenta anys, des del 1957 fins al 1986. Aquesta lleialtat a la no figuració obeeix al fet que sempre s'ha considerat una persona lliure segons la galerista Carme Espinet, a més del fet que les seues obres «comuniquen el seu estat d'ànim, que es podria definir amb aquestes paraules: nervi, geni, passió, anarquia...». En conseqüència, és lògic que se senta còmode amb l'abstracció i, en canvi, en la figuració no trobe la inspiració necessària

que tot artista necessita per crear noves maneres d'expressar els seus sentiments.

En el seu treball es barregen diversos factors, com són els seus orígens al Marroc, per tant, els que fan referència al món africà; els anys viscuts al Canadà on es va formar, tenint com a residència habitual Toronto, capital de la freda regió d'Ontàrio, ciutat on també va fer la primera exposició individual, concretament a la Kamen Fine Arts Gallery, el 1985; les exposicions realitzades a la càlida Califòrnia durant la dècada dels 90; la seua arribada a Barcelona on instal·larà definitivament l'any 1986, redescobrint la cultura mediterrània, i finalment, les diverses mostres que va presentar a la ciutat japonesa de Nagoya, a principis del 2000, i que li van servir per interessar-se per la cal·ligrafia, o el que és el mateix, l'estudi dels símbols japonesos per conèixer millor el seu significat. Aquest creuament de diferents cultures es percep en el seu treball, per això les gammes cromàtiques van canviant amb el transcurs dels temps, passant dels negres i marrons predominants a

tonalitats on s'aprecia la llum, gràcies sobretot a l'aparició dels primaris i del càlids a les seues composicions, com és el cas dels grocs, els terrossos i els vermells.

El meu primer contacte amb el seu treball va ser l'any 1987, quan va exposar per segona vegada a la Galeria Carme Espinet, abans anomenada Matisse. Per tant, he pogut observar de prop com ha anat transcorrent la seua trajectòria en aquestes tres dècades, on l'evolució és ben notòria, encara que siga de manera molt suau, sense gaires estridències o canvis sobtats, només els relacionats amb les seues estades a les ciutats on ha residit, però igualment la seua obra segueix sent molt homogènia. Tot això no solament ho veiem en els colors emprats, sinó també en la força del gest, l'agressivitat del traç o el grossor de la pinzellada que travessa una part del quadre evocant el treball dels grans mestres americans. També apareixen en les seues teles o fustes, tècniques més pròpies dels informalistes matèrics, com per exemple Antoni Tàpies, Josep Guinovart i Antoni Clavé, degut a aplicar el *frottage* o el *grattage*.

En les primeres obres utilitzava més la matèria, principalment el collage, emprant materials com el filferro, el paper, el cartró o la roba. Els grafismes que sovint sorgeixen en els seus quadres, acrílics o tècnica mixta, són fines línies

de color blanc, la majoria d'aquests quasi bé indesxifrables, el que demostra que no sols sent atracció per l'art oriental, sinó que també li serveixen per completar i ampliar el seu repertori signicogestual, tal com feien, per exemple, Soulages i Kline. De totes maneres, en el conjunt de la seua obra, no es percep una sensació d'*horror vacui*, sinó que deixa espais buits perquè respire l'obra. Per això, Isabel Saludes destaca dels quadres «el grafisme, el buit espacial i una pinzellada lliure, en són constants».

En el seu treball hi ha una part d'intuïció i també de valentia, sobretot quan s'enfronta per primer cop a una tela en blanc, ja que no fa esbossos, sinó que treballa directament sobre aquesta. Ho fa amb energia, passió i emoció que, d'alguna manera, ens recorda el *dripping* de Pollock quan llença directament la pintura damunt la tela que es troba al terra, i gràcies al moviment de la mà, és a dir, al gest, es va configurant l'obra. Mateo no posa noms a les obres, només les titula amb números. Soulage tampoc ho feia. De fet, cadascú de nosaltres els podria posar qualsevol títol que ens vinga a la ment i de ben segur que no seria el mateix.

Ramon Casalé Soler
Associació Internacional de Crítics d'Art



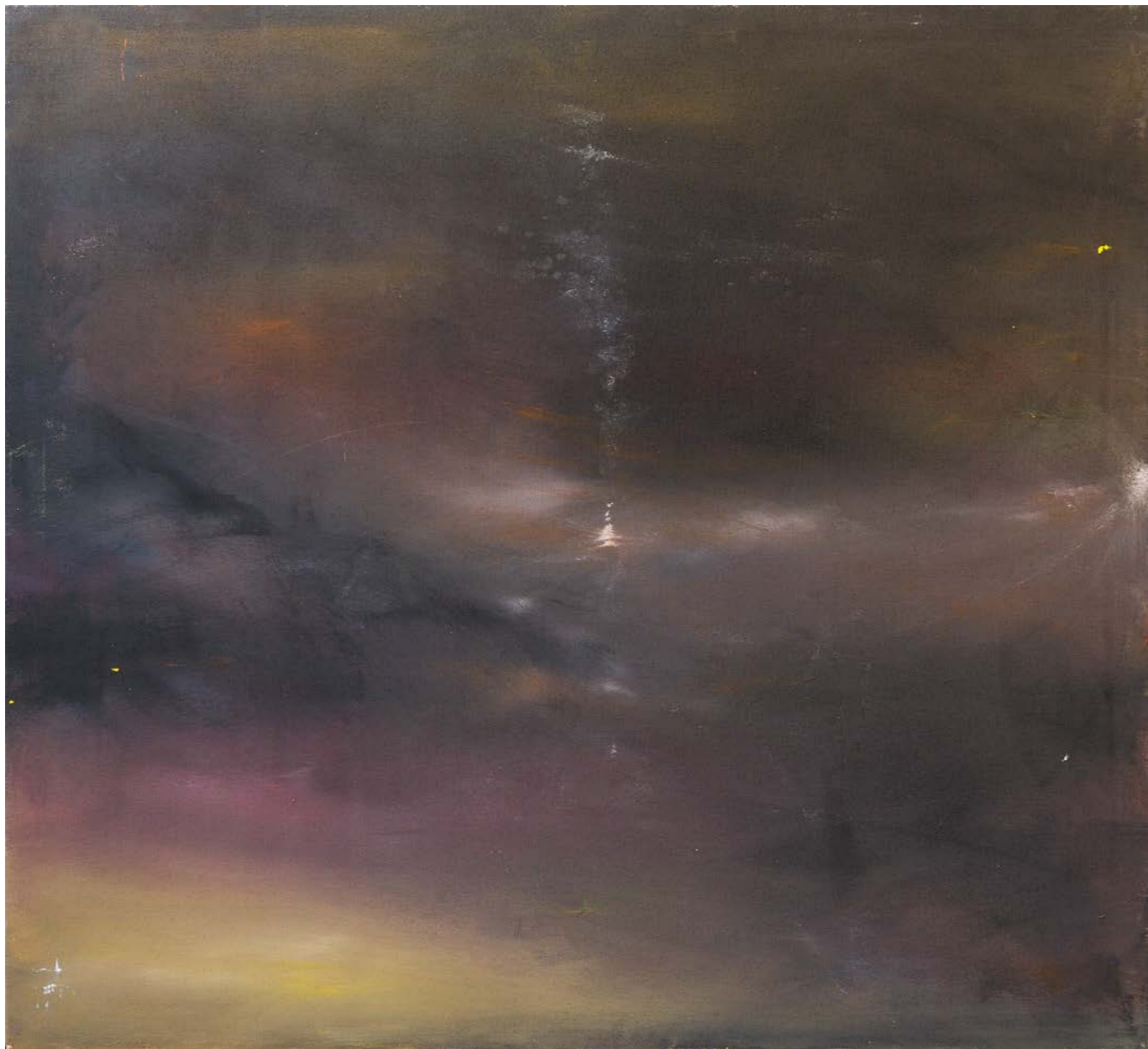
Pintura 95-58
89x116. 1995.



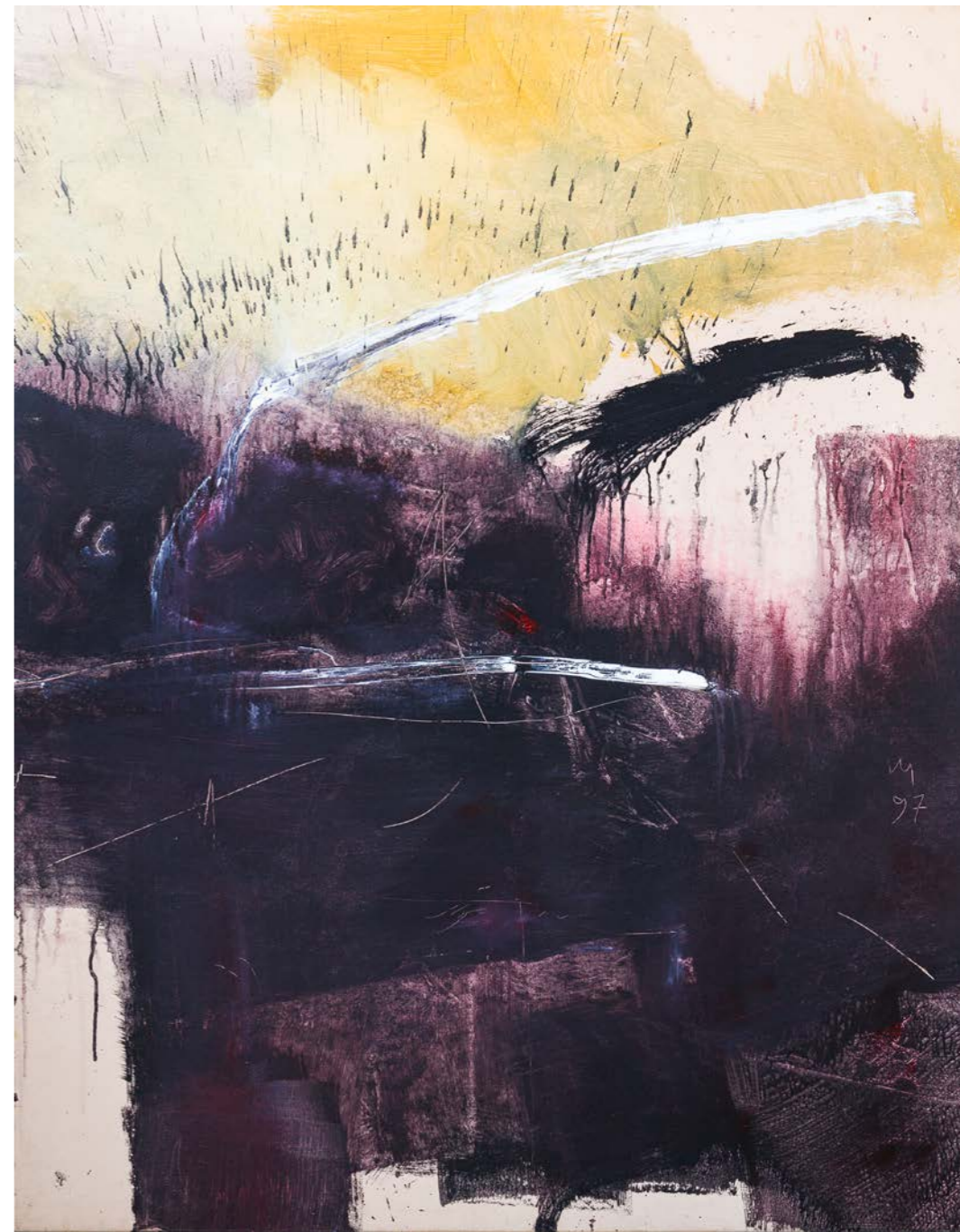
Japò 19
52x41 cm. 2009.



Pintura 01-23
120x130 cm. 2001.



Silence
117x127. 1982.



Pintura 97-3
146x114 cm. 1997.



Pintura 05-6
97x130 cm. 2005.



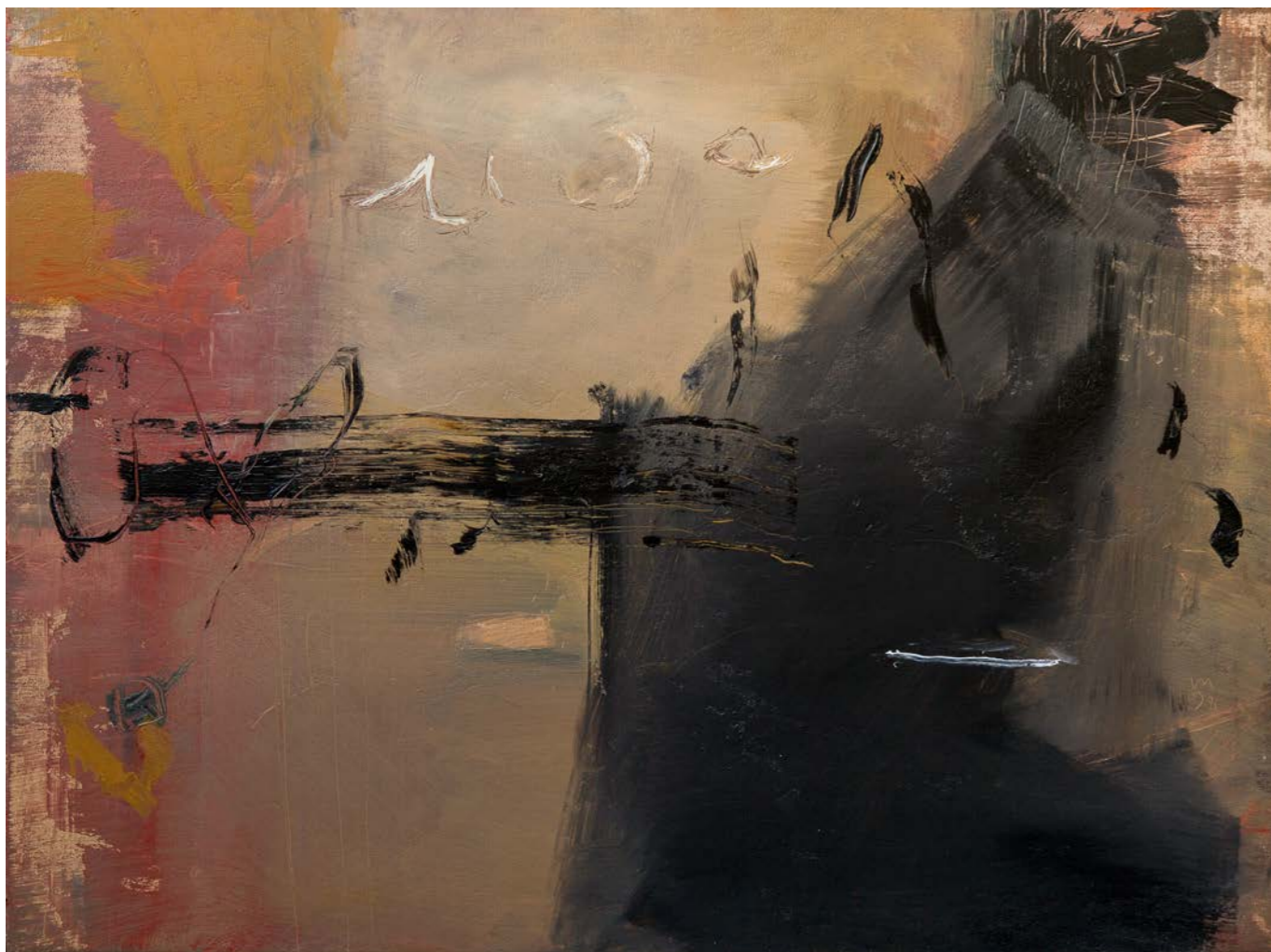
Pintura 06-14
120x130 cm. 2006.



pintura 99-3
120X130. 1999.



Echoes 137X142. 1984.



Pintura 98-2
97x130 cm. 1997.



Pintura 98-15
97x130 cm. 1998.



Pintura 11-7 122X125 cm. 2011.



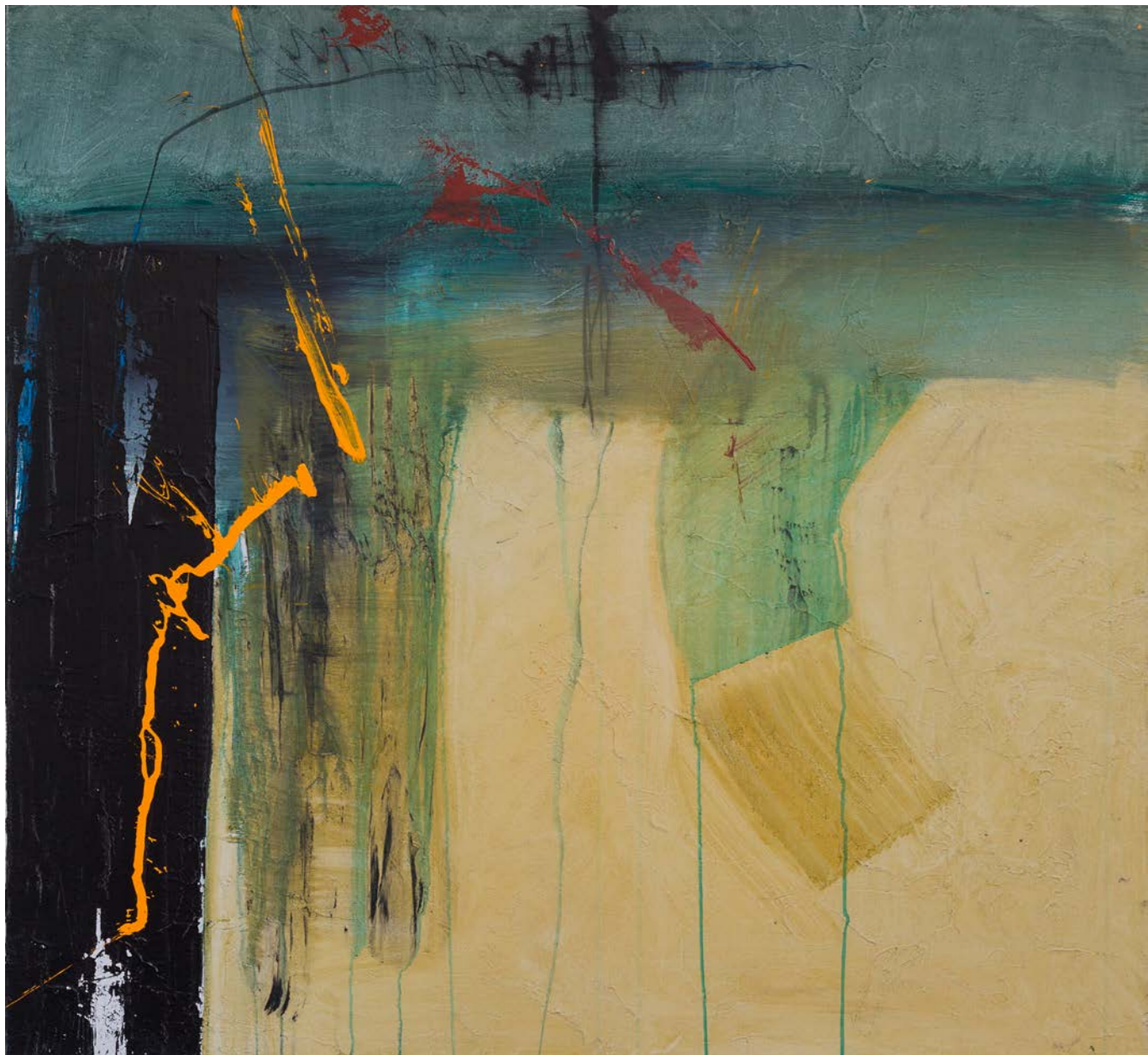
Pintura 11-15
130X240 cm. 2015.



Pintura 07-12
120X130 cm. 2007.



Pintura 07-13
120X130 cm. 2007.



Pintura 09-4
120x130 cm. 2009.



Pintura 95-35
97x130 cm. 1995.

Silencis i expressions

VÍCTOR MATEO

Català nascut a Tànger. Del 1957 fins al 1986 viu a Toronto, Canadà. Des del 1986 viu i treballa a Barcelona.

Víctor Mateo es formà artísticament a Canadà baix la influència de l'Action Painting, de l'expressionisme abstracte, i ha considerat sempre la pintura com la forma d'expressió més autèntica i instintiva.

En les seues obres es poden observar els traços gestuals amb colors modulats i suggerents i apreciar el moviment ràpid del pinzell. Això li permet configurar unes peces ben estructurades, on l'espectador pot gaudir de l'espontaneïtat d'aquest artista que treballa sempre en pla. Fidel als principis bàsics del llenguatge no representatiu, la seua pintura se submergeix en la pròpia essència; deixa de banda tot allò superflu per quedar-se amb la pulsio del gest, amb el recorregut del pigment sobre el suport, amb el trànsit de l'empremta del pinzell, amb els subtils desplaçaments de la mà, amb la durada de la petjada que, segons el moment, serà més o menys matèrica, amb més o menys textura.

Exposicions individuals:

- 1985 Kamen Fine Arts Gallery. Toronto (Canadà).
- 1986 Winters College Arts Gallery, York University. Toronto (Canadà).
Leo Kamen Gallery, Toronto (Canadà).
- 1987 Galeria Matisse. Barcelona.
Amagatots Galeria d'Art. Barcelona.
Institut d'Estudis Vallencs. Valls, Tarragona.
- 1988 Leo Kamen Gallery, Toronto (Canadà).
- 1989 Galeria Matisse. Barcelona.
Leo Kamen Gallery, Toronto (Canadà).
Berkeley University, Califòrnia (USA).
- 1990 Gallery 30. San Mateo, Califòrnia (USA).

- 1991 Galeria Matisse. Barcelona.
- 1992 Sala d'Art Josep Bages. El Prat, Barcelona.
Galeria Matisse. Barcelona.
- 1993 Galeria d'Art Can Marc. Begur, Girona.
Galeria Antoni Pinyol. Reus, Tarragona.
- 1994 Arret sur l'Image Galerie. Bordeus (França).
- 1995 Gallery 30. Burlingame- San Francisco, Califòrnia (USA).
Galeria Matisse. Barcelona.
- 1997 Galeria Can Marc. Girona.
Galeria Matisse. Barcelona.
- 1999 Sala Cultural CajaMadrid. Barcelona.
- 2000 A.C.S. Gallery. Nagoya (Japó).
Galeria d' Art Can Marc. Begur, Girona.
Galeria Carme Espinet. Barcelona.
- 2001 Centre Cultural Caixa Terrassa. Terrassa.
- 2002 A.C.S. Gallery. Nagoya (Japó).
- 2003 Galeria d'Art Can Marc. Begur, Girona.
- 2004 Galeria Carme Espinet. Barcelona.
- 2005 ACS Gallery. Nagoya (Japó).
- 2006 Galeria Carme Espinet. Barcelona.
- 2007 Galeria Collage. Lleida.
- 2008 Galeria Carme Espinet. Barcelona.
- 2009 Galeria Espai G. Terrassa.
A.C.S. Gallery.Nagoya. (Japó).
- 2010 Sala d'Exposicions de la Casa de la Vila.
Montcada i Reixac.
Galeria Carme Espinet. Barcelona.
- 2011 Galeria Joan Planellas. Tossa de Mar, Girona.
- 2013 Galeria Carme Espinet. Barcelona.
- 2014 Galeria Joan Planellas. Tossa de Mar, Girona.
Galeria Rosalia Sender. València.
- 2015 Espai Cavallers. Lleida.
- 2016 Galeria Antoni Pinyol. Reus, Tarragona.

- 2017 Auditori Municipal. Montcada i Reixac.
- 2018 Galeria Espai G. Terrassa.

Exposicions col·lectives:

- 1984 Tatay Gallery. Toronto (Canadà).
- 1985 Kamen Fine Arts Gallery. Toronto (Canadà).
- 1986 Galeria Matisse. Barcelona.
- 1987 Estol Galeria d'Art. Barcelona.
Galeria Matisse. Barcelona.
- 1988 Museo Nacional de Bellas Artes. La Habana (Cuba).
Galeria Matisse. Barcelona.
- 1989 Gallery 30. San Mateo, Califòrnia. (USA).
Galeria D. Barcelona.
- 1990 Galeria Matisse. Barcelona.
Seattle Centre Community Art Gallery. Artist to Artist.
Seattle (USA).
- 1991 Galeria Matisse. Barcelona.
Gallery 30. Burlingame. Califòrnia (USA).
- 1992 Tribeca Fine Art Gallery. Nova York (USA).
- 1993 Galeria Matisse. Barcelona.
- 1994 Galeria Rosa Ventosa. Barcelona.
- 1995 Galeria Matisse. Barcelona.
AB Galeria d'Art. Granollers.
- 1996 La Caixa. Maó, Menorca.
AB Galeria d'Art. Granollers.
Centre Cultural Torre Vella. Salou, Tarragona.
- 1997 Instituto Cervantes. Exp. Itinerant. Tetuan,
Tànger, Rabat (Marroc).
- 1999 Campo & Campo Gallery, Anvers (Bèlgica).
- 2000 Gallery Bankaku. Nagoya (Japó).
Galeria Art Marina, Cambrils (Tarragona).
- 2001 Urban Gallery Ars Nostrum. Saragossa.
Galeria d'Art Can Marc Ars Nostrum. Girona.

- Espai Blanc Ars Nostrum. Barcelona.
Galeria del Palau Ars Nostrum. València.
- 2002 Gallery Bankaku. Nagoya (Japó).
- 2003 Courant d'Art Galerie. Chevenez (Suïssa).
Col·lecció Testimoni La Caixa. Palacio Almodí. Múrcia.
- 2004 Galeria Collage. Lleida.
- 2005 Centre Cultural La Mercè (Mostra col·lectiva amb la
Fundació Fandos). Borriana, Castelló.
- 2006 6 pintors i un fotògraf. Galeria Carme Espinet.
Barcelona.
- 2010 UpStares Gallery. Squamish, Vancouver (Canadà).
"Temps fugit". Casa de Cultura, Edifici La Nau.
Tossa de Mar.
"Temps fugit". Palau Moja. Barcelona.

Certàmens:

- 1987 1a Biennal d'Arts Plàstiques. Centre Cívic de Sants.
Barcelona.
1a Biennal de Pintura Jaume Guasch. Barcelona.
- 1991 Mostra d'Art Contemporani. La Farga.
L'Hospitalet, Barcelona.
- 1994 Art Jonction. Fira d'Art. Amb Galeria Matisse.
Cannes (França).
- 1996 Artexpo '96. Amb Galeria Matisse. Barcelona.
- 1997 Artexpo '97. Amb Galeria Matisse. Barcelona.
- 1999 Artexpo '99. Amb Galeria Matisse. Barcelona.
- 2000 La Ruta del Cister vista pels artistes catalans.
Monestir de Poblet.
- 2001 ART KUNTS KÖLN, amb Galeria Antoni Pinyol.
Colònia (Alemanya).
- 2003 ARTEFIERA. Amb la Galeria Carme Espinet. Bolonya (Itàlia).
- 2005 ST'ART. Amb la Galeria Carme Espinet. Estrasburg (França).
- 2007 ARTMADRID. Amb la Galeria Carme Espinet. Madrid.

28 de setembre de 2018
18 de novembre de 2018

Horari
Dimarts a divendres
de 9 a 14 i de 17 a 20 h
Dissabte de 10 a 13 i
de 17 a 20 h
Diumenge de 10.30 a 13.30 h
Dilluns tancat

Text: Ramon Casalé
Fotografies: Henry Clarke



MUCBE
Carrer de la Pau, 2
12580 Benicarló
Tel./Fax 964 460 448
correu.mucbe@ajuntamentdebenicarlo.org
www.ajuntamentdebenicarlo.org