

An abstract painting featuring a rich palette of warm colors, including deep reds, oranges, yellows, and browns. The composition is dominated by expressive, gestural brushstrokes. On the left side, there are vertical, wavy, ribbon-like forms in shades of brown and orange. A prominent, thick, vertical stroke of dark brown and black paint runs down the center-right. The background is a mix of lighter, textured areas in white and pale yellow, with darker, more saturated tones at the top and bottom. The overall effect is one of dynamic energy and emotional intensity.

ABISMES
SERGI MARCOS

Sergi Marcos o l'abisme de les passions

*Si mires llargament l'abisme,
l'abisme també mirarà dins teu.*

Friedrich Nietzsche
(Més enllà del bé i del mal, 1886)

L'abisme és tot allò que ignorem, totes les nostres pors i els nostres anhels. L'abisme és la mort i pot ser l'inici d'una nova vida. L'abisme és el tot i alhora és el no res. I és per això que l'abisme ens atrau i ens aterreix a parts iguals. Instintivament volem explicar l'inexplicable. Les ànsies de saber ens empenyen a perdre'ns en l'abisme, el no saber ens espanta. I és que viure és transitar constantment sobre l'abisme, com uns funàmbuls, en equilibri constant, atents a la caiguda, decidits a seguir el camí però ignorant el cap on s'aferra la corda. Paradoxalment les nostres vides s'assenten en la tremolor i el balanceig constant d'una corda que branda, d'una banda a l'altra, damunt les profunditats més ignotes.

Però, més enllà de l'abisme en el que vivim, tots duem l'abisme dins nostre. Contenim l'abisme que ens conté. Tot es manté unit en un estrany equilibri per una força misteriosa que no som capaços d'explicar. És en aquest sentit que hem d'endinsar-nos en l'obra de Sergi Marcos. Els seus quadres parteixen del gran interrogant de l'existència humana. Vivim en una enigma, en un abisme immens. I dins l'abisme no hi ha cambres

ni refugis, no hi ha carrers ni mapes. Ens trobem desorientats en un paratge inhòspit. L'Home és un abisme que camina dins l'abisme i l'Art, en totes les seves vessants, és un –potser l'únic?– punt on aferrar-se, una brúixola que intuïtivament ens traça camins de llum en la incertesa.

En aquest sentit, les obres de Sergi Marcos destaquen pel seu sentit espacial, per la capacitat de construir espais, construir abismes dins l'abisme blanc de la tela. I ho fa allunyat dels estereotips romàntics i de fórmules apreses. Defuig l'abisme entès com un espai fosc i terrible per perfilar un abisme que ens convida a emprendre un nou camí d'aprenentatge. I és que l'obra de Marcos procura obrir finestres on emmirallar-nos, crear espais profunds on poder endinsar-nos i, endinsant-nos dins l'obra, aprofundir en els abismes que cadascú de nosaltres duem dins.

La pintura té moments de risc. L'artista ha de situar-se al límit de l'abisme, just a la frontera que separa la nostra realitat de la realitat oculta rere totes les coses. L'artista ha de sentir l'abisme sota els seus peus, fitar-hi ben endins. Sovint hi intueix

alguna cosa que l'atrau, que el crida a capbussar-s'hi. No en va Miquel Barceló diu en parlar del seu procés de treball: «Als meus quadres sempre hi ha un moment en què sembla que allò s'ensorri, que el desastre s'imposi. I aquell vertigen m'és necessari per seguir avançant». Crear és prendre decisions i, en el moment decisiu, evitar que tot s'ensorri. L'atzar pot influir aquestes decisions però, conscient o inconscientment, l'artista decanta el rumb de la seva obra a través d'un gest, d'una línia, d'una taca, d'un color, d'una textura...

Inevitablement, per instint o raó, traces un rumb amb el que, per bé o per mal, et fa avançar. La pintura és un procés mental però també emocional. Marcos afirma: «He treballat aquestes sèries amb la intenció i el convenciment que el trànsit per aquestes situacions abissals només pot ser des de la implicació en la cerca del ritme i la bellesa com a veritats universals». I és aquí –en el terreny emocional– on es dibuixa el seu món iconogràfic, fruit de l'experiència personal, estretament lligat a experiències concretes que l'han conduït a formalitzar una representació molt personal del concepte d'abisme.

És per aquest motiu que resulta difícil associar el conjunt d'obres que ens presenta Marcos al concepte tradicional d'abisme: fosc, tètric i depriment. Ben al contrari, en la seva obra el color hi juga un paper fonamental que infon els seus abismes d'un vitalisme encomanadís que s'aguditzava a través del ritme compositiu. Tanmateix, quan convé, és capaç de representar abismes de naturaleses ben diverses. En algunes de les seves obres se'ns plantegen diàlegs abissals

de llums i ombres, diàlegs d'angoixa i llibertat, de dolor i de plaer, de recolliment i expansió... Algunes transmeten l'efecte de la caiguda. Altres composicions es debaten entre la certesa i la incertesa, entre les subtilitats de les veladures i la rotunditat de la taca, entre la geometria reglada i la llibertat del traç, entre la figuració i l'abstracció. Cada abisme que ens presenta respon a una visió personal i subjectiva. Això fa que cada un dels elements que formen part de cada una de les composicions siguin absolutament imprescindibles car tenen com a únic punt de partida els dissenys de l'esperit del pintor.

Així doncs, l'única manera d'endinsar-se en la seva obra, en les profunditats dels seus abismes és lliurant-nos-hi per complet, sense arnès ni xarxa que pari la caiguda. Endinsant-nos en els seus abismes ens endinsarem en els nostres abismes. Mirant l'abisme serem mirats i, així, coneixent l'abisme podrem conèixer-nos.

Al cap i a la fi, l'artista és un abisme creador d'abismes. Crear consisteix en enfrontar-se a l'abisme, endinsar-se en l'abisme i alhora ser l'abisme. La pintura és una manera més de raonar, de conèixer-se, l'artista reflexiona amb les mans, el gest arriba on la ment no abasta. També l'espectador pot aproximar-se a aquests abismes a través de la mirada. En certa mesura, l'espectador és també un creador que, en veure l'obra (re)crea, que torna a crear. Eixamplament, doncs, la mirada per deixar-nos perdre en els abismes de Sergi Marcos.

Bernat Puigdollers
Historiador i crític d'art



Abismes 16 - 2017
70 x 14 cm - Oli s/paper



Abismes 13 - 2017
70 x 14 cm - Oli s/paper



Abismes 45 - 2018
72 x 20 cm - Oli s/fusta



Abismes 27 - 2017
176 x 60 cm - Oli s/fusta



Abismes 37 - 2017
120 x 44 cm - Oli s/fusta



Abismes 6 - 2017
70 x 14 cm - Oli s/paper



Abismes 20 - 2017
70 x 14 cm - Oli s/paper



Abismes 50 - 2018
72 x 20 cm - Oli s/fusta



Abismes 26 - 2017
176 x 60 cm - Oli s/fusta



Abismes 36 - 2017
120 x 44 cm - Oli s/fusta



Abismes 17 - 2017
70 x 14 cm - Oli s/paper



Abismes 7 - 2017
70 x 14 cm - Oli s/paper



Abismes 46 - 2018
72 x 20 cm - Oli s/fusta



Abismes 29 - 2017
176 x 60 cm - Oli s/fusta



Abismes 31 - 2017
120 x 44 cm - Oli s/fusta



Abismes 19 - 2017
70 x 14 cm - Oli s/paper



Abismes 18 - 2017
70 x 14 cm - Oli s/paper



Abismes 49 - 2018
72 x 20 cm - Oli s/fusta



Abismes 23 - 2017
176 x 60 cm - Oli s/fusta



Abismes 38 - 2017
120 x 44 cm - Oli s/fusta



Abismes 14 - 2017
70 x 14 cm - Oli s/paper



Abismes 3 - 2017
70 x 14 cm - Oli s/paper



Abismes 41 - 2018
72 x 20 cm - Oli s/fusta



Abismes 24 - 2017
176 x 60 cm - Oli s/fusta



Abismes 39 - 2017
120 x 44 cm - Oli s/fusta



Abismes 15 - 2017
70 x 14 cm - Oli s/paper



Abismes 2 - 2017
70 x 14 cm - Oli s/paper



Abismes 44 - 2018
72 x 20 cm - Oli s/fusta



Abismes 25 - 2017
176 x 60 cm - Oli s/fusta



Abismes 33 - 2017
120 x 44 cm - Oli s/fusta



Abismes 10 - 2017
70 x 14 cm - Oli s/paper



Abismes 4 - 2017
70 x 14 cm - Oli s/paper



Abismes 47 - 2018
72 x 20 cm - Oli s/fusta



Abismes 30 - 2017
176 x 60 cm - Oli s/fusta



Abismes 34 - 2017
120 x 44 cm - Oli s/fusta



Abismes 5 - 2017
70 x 14 cm - Oli s/paper



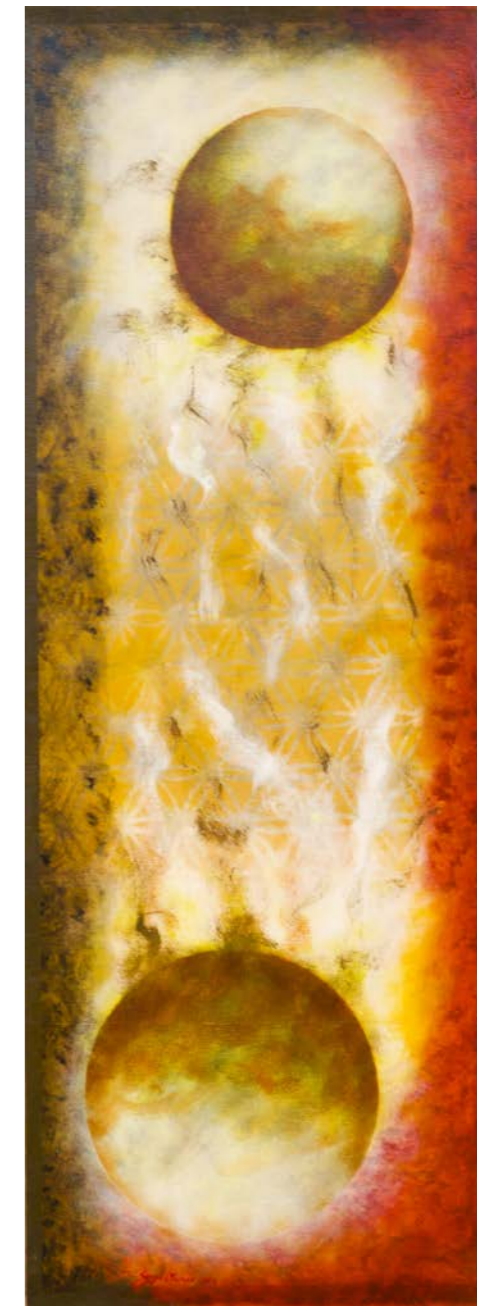
Abismes 11 - 2017
70 x 14 cm - Oli s/paper



Abismes 43 - 2018
72 x 20 cm - Oli s/fusta



Abismes 22 - 2017
176 x 60 cm - Oli s/fusta



Abismes 40 - 2017
120 x 44 cm - Oli s/fusta



Abismes 9 - 2017
70 x 14 cm - Oli s/paper



Abismes 8 - 2017
70 x 14 cm - Oli s/paper



Abismes 42 - 2018
72 x 20 cm - Oli s/fusta



Abismes 28 - 2017
176 x 60 cm - Oli s/fusta



Abismes 32 - 2017
120 x 44 cm - Oli s/fusta



Abismes 12 - 2017
70 x 14 cm - Oli s/paper



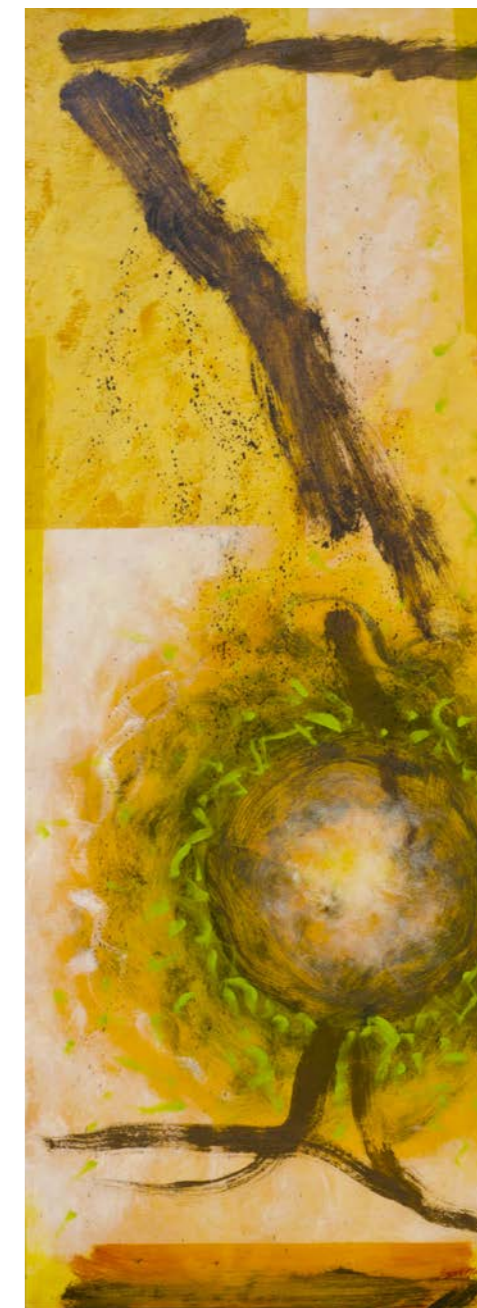
Abismes 1 - 2017
70 x 14 cm - Oli s/paper



Abismes 48 - 2018
72 x 20 cm - Oli s/fusta



Abismes 21 - 2017
176 x 60 cm - Oli s/fusta



Abismes 35 - 2017
120 x 44 cm - Oli s/fusta

VIDA PRIVADA

Preparant els projectes per a la realització d'aquestes pintures, i en la realització del propis quadres m'he adonat que els motius que hi apareixen tenen un caràcter més personal, íntim i privat.

El títol "Vida privada" ens parla per una part de tot allò que té a veure amb la privacitat de la persona i en totes aquelles petites coses que conformen l'univers i la mirada íntima: pensaments, sensacions, percepcions de les coses, etc., i per altra banda "Vida privada" respecte al sentiment de carència i privació de quelcom que és desitjat o necessari tant a nivell material com intel·lectual.

Observant les obres que formen aquest conjunt, podem observar títols com "Desarmar quimeres" o "Drac amagat" que fan referència a la protecció de la privacitat. En el cas de "Digne en el temps" o "Núvol de cotó", apareix d'una manera melancòlica aquest aspecte de la privació d'un desig. També apareix una tercera visió com a resultat d'aquest dos aspectes anteriors com és "Acompanyat per Bach" o "Pensament a l'aire" en els quals es transcendeix la privacitat i la privació.

Tots aquests quadres han sorgit a partir d'uns petits estudis o projectes realitzats amb collages sobre paper, grafitis i cretes i treballats d'una manera intuïtiva, deixant fluir totes aquestes sensacions i reflexions abans esmentades.

En el procés pictòric he anat treballant el quadre en diferents sessions per anar elaborant el més curosament possible el que m'ha inspirat tot aquest projecte que anomeno "Vida privada". La tècnica és pintura a l'oli sobre fusta preparada. Els elements pictòrics que conformen el quadre dialoguen a través de l'atmosfera que genera la superposició de fines capes de colors.



Servitud del somni. 2016.
Oli s/fusta. 120 x 120 cm



El drac amagat. 2016.
Oli s/fusta. 120 x 120 cm



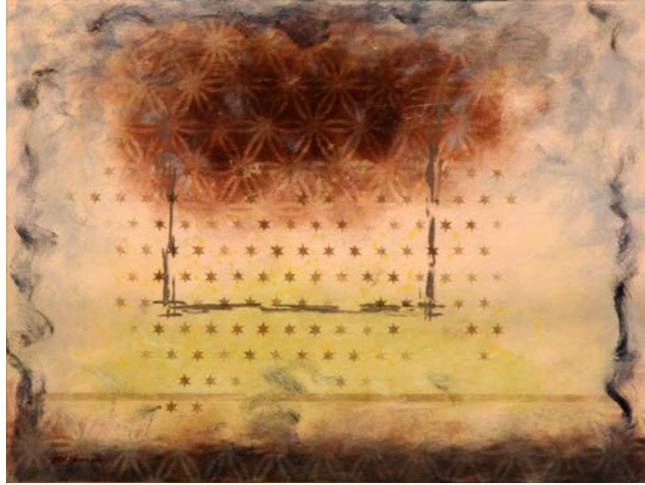
Acompanyat per Bach. 2016.
Oli s/fusta. 120 x 120 cm



Pensament a l'aire. 2016.
Oli s/fusta. 120 x 120 cm



Observant en silenci. 2016.
Oli s/fusta. 60 x 80 cm



Absència. Oli s/fusta. 2016.
60 x 80 cm



Núvol de cotó. 2016.
Oli s/fusta. 60 x 80 cm



Digne en el temps. 2016.
Oli s/fusta. 60 x 80 cm



Sergi Marcos, Barcelona 1956. Actualment viu i realitza la seva obra a Rubí, Vallés Occidental.

1972-77 Cursa estudis de pintura i procediments murals a l'Escola Massana de Barcelona.

És mirant i estudiant els quadres dels grans mestres de la pintura de tots els temps, en les pinacoteques d'arreu, que aprèn a estimar i a comprendre la pintura.

A l'any 1975 realitza la primera exposició col·lectiva i al 1976 la primera individual.

Ha realitzat més de quaranta exposicions individuals, sobretot a Catalunya i també a Tolosa de Llenguadoc i Madrid. I un centenar de col·lectives per Catalunya, l'Estat Espanyol, França, Hongria, Alemanya i Cuba.

Il·lustració i publicació de llibres

- 1980 - "Desperar". Textos Albert García. Barcelona.
- 1983 - "Lletramenuda". Textos Albert García. Barcelona.
- 1993 - Revista "Memòries" (del nº1 al 8). Barcelona.
- 1996 - Revista "Zen" Nº 9. Barcelona.
- 2000 - La ruta del Cister vista pels artistes catalans. Pagès editors.
- 2002 - La ruta del Cister vista pels artistes catalans. March editor.

- Disseny i realització amb la col·laboració de Carme Llop del llibre "Quadern de Bitàcola" per un programa del 10è aniversari de Thalassa més a TVC.

2018 - Edició llibre: Una immersió pictòrica inspirada en l'obra poètica de Joan Margarit.

Vídeo

2018 - Realització d'un curt de 2'30" a partir dels projectes per l'exposició: "Una immersió pictòrica inspirada en l'obra poètica de Joan Margarit". Guió i direcció: Sílvia Quer i Àngel Leiro.

Obre en Col·leccions:

- Museu d'Art Modern de Tarragona
- Centre Cultural de la Caixa de Terrassa. Terrassa
- Fons d'Art 491 Salvador Escala
- Col·lecció NH Hoteles
- Torre Vella Centre Cultural. Salou, Tarragona
- Can Framis. Art Contemporani Català. Fundació Vila Casas. Barcelona
- Museu Municipal Castell (MMUC). Rubí
- Museu Municipal Montcada i Reixac

26 de març 2021
08 de maig 2021

Horari
Dimarts a divendres
de 9 a 14 i de 17 a 20 h
Dissabte
de 10 a 13 i de 17 a 20 h
Diumenge de 10.30 a 13.30 h
Dilluns tancat



Ajuntament
de Benicarló



mucbe

Text: Bernat Puigdollers i Fotografies: Joaquim Vilà

MUCBE
Carrer de la Pau, 2
12580 Benicarló
Tel./Fax 964 460 448
correu.mucbe@ajuntamentdebenicarlo.org
www.ajuntamentdebenicarlo.org